

Leichtathletik 2019

**Informationen des
BLV-Kreis-Wolfach.de**



Termine – Adressen – Ausschreibungen
9. Euro District Meisterschaft, Freistett

Terminkalender 2019

Termin	Ort	Veranstalter	Veranstaltung
15.03	Hausach	Kreis	Medaillen-Übergabe Schüler
31.03	Haslach	Kreis	Kreistag
07.04	Biberach	Kreis	Kinderolympiade
12.04	Biberach	Kreis	Frühjahrssportfest
13.04	Lahr	Ortenau	Sportlerehrung
14.04	Zell a.H	TV Unterharmersb.	Ortenau-Langstreckenmeisterschaft
22.04	Haslach	TV Haslach	Trail Run 21
27.04	Biberach	TV Biberach	Werfertag
27.04	Biberach	BLV	49. Biberacher Straßenlauf mit Nordic Walking
27.04	Kehl	TV Kehl	Bad. Straßengehermeisterschaften
28.04.	Lahr	TV Lahr	Bahneröffnung
04.05	Achern	Ortenau	Bahneröffnung
04.05	Waldkirch	BLV	Ortenaumeisterschaften Block
05.05.	Zell a.H	Kreis	BaWü Berglaufmeisterschaft
12.05.	Freistett	Ortenau	Bahneröffnung Schüler-innen
17.05	Gengenbach	Kreis	Euro Distrikt Meisterschaft
18.05	Kirchzarten	BLV	BSMM Schü/Schi A-C
30.05	Hausach	Kreis	BLV Finale BJMM, BMM, DAMM
31.05	Schapbach	SV Schapbach	Block-/Mehrkämpfe
02.06	Zell a.H	BLV	Lauf an der Wolf
07.06	Steinach	SV Steinach	BLV-Meisterschaft U16
30.06	Zell a.H	Kreis	Sommer-Abend-Lauf Steinach
06.07	Schutterwald	BLV	Kreismeisterschaften Schü B-D
07.07	Schapbach	Kreis/SV Schapbach	BLV U18/U20, Aktive
13.07	BLV	Mosbach	Kreismeisterschaft Jgd./ Aktive
14.07	Hausach		Schüler-innen A, Schwarzwaldmeeting
16.07	Zell a.H.	Kreis	BLV Bestenkämpfe U14, 4-Kampf U14
20./21.07	Konstanz	BLV	Schülerturnfest
22.09	Schiltach/Schenkenz.	Kreis	Langstreckenabend
22.09	Breitungen	DLV	BLV Block + Mehrkampf U14/U16
28./29.09	Karlsruhe	BLV	Kreis-Mehrkampfmeisterschaften
03.10	Haslach	TV Haslach	DLV-Meisterschaft Berglauf
26.10			BLV-Finale DSMM U16, U14, U12
10.11	Hausach	Kreis	Werfertag
			Kreis-Wanderung
			Kinderleichtathletik

ADRESSEN - KREISVORSTANDSCHAFT

(Stand: Februar 2019; Änderungen entnehmen Sie bitte unserer Homepage im Internet unter: www.blv-kreis-wolfach.de)

1. Vorstandsteam	Hans Armbruster, Lehmgrube 12 77709 Wolfach-Oberwolfach	07834/9587 hans-armbruster@web.de
	Franz Börsig (Adresse siehe unten) Jürgen Schmider (Adresse siehe unten)	
2. Vorsitzender	nicht besetzt	
Ehrenvorsitzender	Wolfgang Lehmann,	
Sportwart	Jürgen Schmider, Rebhalde 5A 77736 Zell - Unterharmersbach	07835/5307 juergen_schmider@web.de
Kassenwart	Helmut Trasak, Wilhelm-Engelberg-Str. 5 77716 Haslach	07832/3929 e.trasak@t-online.de
Kampfrichterwart	Franz Börsig, Kirnbach 11 77736 Zell – Unterharmersbach	07835/7197 franz.boersig@t-online.de
Lehrwart und Schüler- und Jugendwart	Frank Schmider, Fabrikstraße 12a 77736 Zell a.H.	07835/631663 Handy 0160/99201250 frank_schmider@web.de
Wettkampfbüro	Jürgen Schmider, Julian Börsig Fabian Schmider	meldungen.seltec@web.de
Statistik	Ursula Ramsteiner, Hauptstraße 20 77793 Biberach	07835/54336 ramsteiner@t-online.de
Jugendsprecher	Jule Benz Emma Maurer	julebenz14@aol.com maurer-emma@gmx.de
Pressewart	nicht besetzt	
Zeitmessteam	Ansprechpartner: Reiner Kunner	07835/548888 r.kunner@t-online.de
Webmaster	Stefan Hättich	shaettich@gmx.de

ADRESSEN - ABTEILUNGSLEITER

(Stand: Februar 2019)

TV Biberach	Walter Schmider, Jägerpfad 4 77781 Biberach	07835/631996 walter-schmider@t-online.de
TuS Gutach		
TV Haslach	Jürgen Schmider, Rebhalde 5A 77736 Zell – Unterharmersbach	07835/5307 juergen_schmider@web.de
TV Hausach	Andreas Kasper, Dietersbacher Str. 47 77756 Hausach	07831/968355 andy-kasper@t-online.de
TV Hornberg	Silke Endres, Stadthallenplatz 1a 78132 Hornberg	07833/1839 nino.silke@t-online.de
FC Kirnbach	Heinz Schmitt, Martin-Luther-Straße 18 77709 Wolfach – Kirnbach	07834/9425 schmitt.kirnbach@gmx.de
SV Schapbach	Peter Nitsch, Scheffelstr. 6 77776 Bad Rippoldsau – Schapbach	07440/430 pitnitsch@t-online.de
TV Schenkenzell		
TV Schiltach	Jürgen Bächle, Gerberstraße 2 77761 Schiltach	07836/3789938 JuergenBaechle@web.de
TV Steinach	Heiko Singler, Flößerweg 4 77790 Steinach	07832/959560 heikosingler@gmail.com
TV Unterharmersbach	Willi Lehmann, Sonnenhalde 13 77736 Zell – Unterharmersbach	07835/8480 wilhelm.lehmann1@freenet.de
TV Wolfach	Christine Oberfell, Am Äckerle 2 77709 Oberwolfach	07834/9310 christine.oberfell@gmx.de

Datenschutzerklärung

Mit der Abgabe einer Meldung erklärt der Verein, dass er und die gemeldeten Teilnehmer mit der Speicherung der personenbezogenen Daten einverstanden sind und auch damit, dass die Wettkampfdaten in Meldelisten, Wettkampfprotokollen und Ergebnislisten auch auf elektronischem Wege, veröffentlicht werden. Die Veröffentlichung erfolgt auf den Internetseiten des BLV Kreis Wolfach. Weiter erfolgt eine elektronische Übermittlung zum Badischen Leichtathletik Verband mit dem Ziel, der Erstellung der Deutschen Bestenliste, sowie der Bestenlisten auf Vereins-, Kreis- und Landesverbands-Ebene.

Zusätzlich erklärt der Verein mit Abgabe der Meldung, dass die in der Anmeldung genannten Daten sowie im Rahmen der Veranstaltung erstellte Fotos, Filmaufnahmen oder fotomechanische Vervielfältigungen ohne Vergütungsansprüche des jeweiligen Teilnehmers vom Veranstalter und Dritten wie Medien und Sponsoren genutzt werden dürfen.

Erfolgt kein Einverständnis, ist dies zwingend vor Wettkampfbeginn der Wettkampfleitung mitzuteilen.

KREISINFORMATIONEN

Meldungen zu Kreisveranstaltungen

Anmeldungen: Die Anmeldung zu den Kreisveranstaltungen (außer Kinderolympiade + KM Schapbach) erfolgt an:

Jürgen Schmider, Rebhalde 5A, 77736 Zell-Unterharmersbach, Tel.: 07835/5307 e-mail:
meldungen.seltec@web.de

Der Meldeschluss ist jeweils den Ausschreibungen zu entnehmen. Die Meldungen der Kreisvereine erfolgen über LADV. Das Startgeld ist für jeden gemeldeten Wettkämpfer zu entrichten.

Nachmeldungen: Ummeldungen sind nicht möglich; es gibt nur Nachmeldungen. Diese müssen **45 Minuten vor Veranstaltungsbeginn** im Wettkampfbüro erfolgen. Für Nachmeldungen wird eine zusätzliche Startgebühr **von 1,00 Euro** erhoben.

Kampfrichter

Kampfrichtereinsatz: Jeder Verein muss zu den Kreisveranstaltungen Kampfrichter stellen (siehe Einteilung). Pro fehlendem Kampfrichter werden dem Verein 10 Euro in Rechnung gestellt. **Falls vom Kreis eine Schulung angeboten wird, sind von jedem Verein mind. 2 Kampfrichter anwesend, ansonsten wird ein Betrag von 30 EUR fällig. (Gilt auch wenn nur 1 Person anwesend ist)**

Vergütung: Die Kampfrichter bekommen 4 Euro Kampfrichtergeld; ausgebildete Obleute 6 Euro. Die Voraussetzung bei den Obleuten ist, dass sie bei den Kampfrichterschulungen ausgebildet wurden. Das Wettkampfbüro erhält 15 Euro.

Siegerehrungen/Urkunden/Ergebnislisten

Aushang: Endlauf-Teilnehmer werden ausgehängt, sofern möglich auch Zwischenergebnisse.

Siegerehrungen: Wir versuchen am Ende der Veranstaltungen eine Siegerehrung durchzuführen.

Urkunden: Bei den D-Schüler/-innen erhalten beim Mehrkampf alle Teilnehmer eine Urkunden (bei Einzelwertung Platz 1 - 8). Bei den Klassen C und höher erhalten die Platz 1 – 3 Urkunden. Sofern keine Siegerehrung erfolgt, werden diese am Ende der Veranstaltung zur Verfügung gestellt (Beschluss vom 27.11.98). Für weitere Platzierungen können kostenlos Blanko-Urkunden mitgenommen werden. **Urkunden werden nicht nachgeschickt.**

Ergebnislisten: Die Ergebnislisten werden am Ende der Veranstaltung ausgegeben oder können von unserer homepage herunter geladen werden..

Haftung: Die Veranstalter/Ausrichter übernehmen keine Haftung für Unfälle, Diebstähle oder sonstige auftretende Schäden.

Kreisligawertung

Für die Kreisligawertung werden die ersten 6 Teilnehmer einer Disziplin mit Punkten belegt. Nachmeldungen zählen nicht zur Wertung (Beschluss vom 04.12.1995).

Punktverteilung: 1. Platz = 6 Punkte 2. Platz = 5 Punkte 3. Platz = 4 Punkte
4. Platz = 3 Punkte 5. Platz = 2 Punkte 6. Platz = 1 Punkt
Bei weniger als 6 Teilnehmer verringern sich die Punkte.

Veranstaltungen: alle Kreisveranstaltungen (außer Kinderolympiade) zählen zur Pokalwertung. Bei der DSMM, Staffel- und Mannschaftswettkämpfe zählt nur die Endplatzierung der Mannschaft. Die Punktverteilung erfolgt jedoch mit einem 8fachen Wert (d.h. 1. Platz 6 P.*8 = 48 Punkte; ... 6. Platz = 1 P.*8 = 8 Punkte)
Bei den Kila Veranstaltungen im Stadion erhalten alle Mannschaften Punkte, Die Punkteverteilung erfolgt mit dem 5-fachen Wert.

Pokale: Die ersten 3 Mannschaften im Bereich Schüler/-innen erhalten einen Pokal.

Unterlagen für Wettkämpfe

Anmeldung einer Veranstaltung, Veranstaltungsbericht, Ergebnislisten per e-mail an den BLV
Unterlagen sind innerhalb 2 Wochen nach der Veranstaltung an den BLV bzw. an Jürgen Schmider für den Kreis zu senden.

Ausrichter von Kreisveranstaltungen

Der Verein, der eine Kreisveranstaltung ausrichtet, bekommt vom Kreis eine Kostenerstattung in Höhe von

50 Euro für Bahneröffnung, Kreismeisterschaften, Mehrkampf, Block, Waldlauf, Frühjahrsportfest
25 Euro für BSMM, Läuferabend

Vereinsveranstaltungen

Jede Vereinsveranstaltung muss **21 Tage** vorher bei Jürgen Schmider angemeldet werden. Gemäß Beschluss des BLV-Verbandsrates vom 06.12.08 muss der Antrag zur Genehmigung 14 Kalendertage vor der Veranstaltung beim BLV vorliegen. Anträge die später eingehen werden nicht genehmigt und führen zur Nichtigkeit der erzielten Ergebnisse. Der Verein ist verantwortlich, dass eine Verbandsaufsicht anwesend ist. Die Aufwandsentschädigung beträgt 10 Euro Spesen und 0,30 Euro/km Fahrtkosten. Nur Ergebnisse aus Veranstaltungen mit einer Verbandsaufsicht (nicht dem veranstaltenden Verein angehörend) werden in die Bestenliste aufgenommen.

Kreis - Jahresstatistik

Ergebnislisten: Ergebnisse aus Kreisveranstaltungen werden automatisch für die Jahresstatistik erfasst.

Sonstige Ergebnisse aus Sportfesten, Meisterschaften oder Vereinsmeisterschaften müssen separat gemeldet werden (Auszug aus Ergebnisliste). Der Abgabetermin ist der **01. Oktober**. Für Veranstaltungen nach diesem Termin gilt der **01. Dezember**.

Erfasste Disziplinen: Erfasst werden nur die Disziplinen, die für die einzelnen Altersklassen freigegeben sind. Langstrecken werden nur erfasst, wenn sie auf der Bahn oder auf amtlich vermessenen Strecken (Halbmarathon, Marathon) erzielt wurden.

Jahresmedaillen: Am Jahresende erhält der Beste jeder Altersklasse eine Jahresmedaille. In die Wertung kommen alle Ergebnisse, die in der Kreisstatistik aufgeführt sind und nach der DLV-Punktewertung umgerechnet werden können. Es werden auch Jahresmedaillen für besondere Leistungen bei Meisterschaften vergeben.

Aktuelle Altersklassenbezeichnung gem. DLV ab 01.01.2012

Bisherige AK-Bezeichnung	Neue AK-Bezeichnung	Neue AK-Abkürzung
Schüler D u. jünger	männl. Kinder U8	MK U8
Schüler D (M8)	männl. Kinder U10	MK U10 M8
Schüler D (M9)	männl. Kinder U10	MK U10 M9
Schüler C (M10)	männl. Kinder U12	MK U12 M10
Schüler C (M11)	männl. Kinder U12	MK U12 M11
Schüler B (M12)	männl. Jugend U14	MJ U14 M12
Schüler B (M13)	männl. Jugend U14	MJ U14 M13
Schüler A (M14)	männl. Jugend U16	MJ U16 M14
Schüler A (M15)	männl. Jugend U16	MJ U16 M15
Männl. Jugend B	männl. Jugend U18	MJ U18
Männl. Jugend A	männl. Jugend U20	MJ U20
Männer	Männer	M
Junioren	Junioren U23	M U23
Senioren M30	Senioren M30	M30
Senioren M35	Senioren M35	M35
usw.		
Schülerinnen D u. jünger	weibl. Kinder U8	WK U8
Schülerinnen D (W8)	weibl. Kinder U10	WK U10 W8
Schülerinnen D (W9)	weibl. Kinder U10	WK U10 W9
Schülerinnen C (W10)	weibl. Kinder U12	WK U12 W10
Schülerinnen C (W11)	weibl. Kinder U12	WK U12 W11
Schülerinnen B (W12)	weibl. Jugend U14	WJ U14 W12
Schülerinnen B (W13)	weibl. Jugend U14	WJ U14 W13
Schülerinnen A (W14)	weibl. Jugend U16	WJ U16 W14
Schülerinnen A (W15)	weibl. Jugend U16	WJ U16 W15
Weibl. Jugend B	weibl. Jugend U18	WJ U18
Weibl. Jugend A	weibl. Jugend U20	WJ U20
Frauen	Frauen	W
Juniorinnen	Juniorinnen U23	W U23
Seniorinnen W30	Seniorinnen W30	W30
Seniorinnen W35	Seniorinnen W35	W35
usw.		

KLASSEN UND JAHRGÄNGE

Für das Jahr 2019 gelten folgende Jahrgangseinteilungen:

Schüler/innen D	Schüler/innen D u. jünger MK U10/WK U10 - M8/W8 MK U10/WK U10 – M9/W9	2011 + jünger 2010
Schüler/innen C	MK U12/WK U12 – M10/W10 MK U12/WK U12 – M11/W11	2009 2008
Schüler/innen B	MJ U14/WJ U14 – M12/W12 MJ U14/WJ U14 – M13/W13	2007 2006
Jugend U16	MJ U16/WJ U16 – M14/W14 MJ U16/WJ U16 – M15/W15	2005 2004
Jugend U18	Weiblich WJ U18 Männlich MJ U18	2003 + 2002 2003 + 2002
Jugend U20	weiblich WJ U20 männlich MJ U20	2001 + 2000 2001 + 2000
Junioren/-innen	M U23/W U23	1999 + 1998 +1997
Männer und Frauen		1999 und älter
Senioren/-innen	Hauptklasse M/W 30 M/W 35 M/W 40 M/W 45 M/W 50 M/W 55 M/W 60 M/W 65 M/W 70 M/W 75 M/W 80	1990 - 1999 1985 - 1989 1980 - 1984 1975 - 1979 1970 - 1974 1965 - 1969 1960 - 1964 1955 - 1959 1950 - 1954 1945 - 1949 1940 - 1944 1939 und älter

GEWICHTE

Klasse	Ball	Kugel	Diskus	Speer	Hammer
Schülerinnen D, WK U10 W 8 und jünger/ W 9	80 g				
Schülerinnen C, WK U12 W 10 / W 11	80 g				
Schülerinnen B, WJ U14 W 12 / W 13	200 g	3,00 kg	0,75 kg	400 g	
Schülerinnen A, WJ U16 W 14 / W 15	200 g	3,00 kg	1,00 kg	500 g	3,00 kg
weibliche Jugend B, WJ U18 W 16 / W 17		3,00 kg	1,00 kg	500 g	3,00 kg
weibliche Jugend A, WJ U20 W 18 / W 19		4,00 kg	1,00 kg	600 g	4,00 kg
Frauen Altersklassenwertung ab W 50		4,00 kg	1,00 kg	600 g	4,00 kg
W75 und älter		3,00 kg	1,00 kg	500 g	3,00 kg
		2,00 kg	0,75 kg	400 g	2,00 kg
Schüler D, MK U10 M 8 und jünger/ M 9	80 g				
Schüler C, MK U12 M 10 / M 11	80 g				
Schüler B, MJ U14 M 12 / M 13	200 g	3,00 kg	0,75 kg	400 g	3,00 kg
Schüler A, MJ U16 M 14 / M 15	200 g	4,00 kg	1,00 kg	600 g	4,00 kg
männliche Jugend B, WJ U18 M 16 / M 17		5,00 kg	1,50 kg	700 g	5,00 kg
männliche Jugend A, WJ U20 M 18 / M 19		6,00 kg	1,75 kg	800 g	6,00 kg
Männer Altersklassenwertung M 50 - M 55		7,26 kg	2,00 kg	800 g	7,26 kg
		6,00 kg	1,50 kg	700 g	6,00 kg
M 60 - M 65		5,00 kg	1,00 kg	600 g	5,00 kg
M 70 – M 75		4,00 kg	4,00 kg	500 g	4,00 kg
M 80-				400 g	

Hürden

Klasse	Strecke	Markierung	Hürdenhöhe	Zahl	Anlauf	Abstand	Auslauf
Männer	110 m	blauer Strich	1,067 m	10	13,72	9,14	14,02
männliche Jugend A	110 m	blauer Strich	0,991 m	10	13,72	9,14	14,02
männliche Jugend B	110 m	roter Punkt	0,914 m	10	13,72	8,90	16,18
Frauen und weibliche Jugend A	100 m	gelber Strich	0,840 m	10	13,00	8,50	10,50
weibliche Jugend B	100 m	gelber Strich	0,762	10	13,00	8,50	10,50
Schülerinnen A W 14 / W 15	80 m	schwarzer Punkt	0,762	8	12,00	8,00	12,00
Schüler A M 14 / M 15	80 m	gelber Punkt	0,840	7	13,50	8,60	14,90
Schüler/-innen B M/W 12	60 m	schwarzes Kreuz	0,686	6	11,00	7,00	14,00
Schüler/-innen B M/W 13	60 m	schwarzes Kreuz	0,762	6	11,50	7,50	11,00

DISZIPLINEN

Weibliche Jugend A, WJU20	weibliche Jg. U18, WJU18	Weibliche Jg. U16 W 15 + 14, WJU16	Schülerinnen B W 13 + 12, WJU14	Schülerinnen C W 11+10, WKU12	Schülerinnen D W 9 + 8. WKU10
100m 200m 400m 100mHürden 400mHürden 4x100m, 4x400m	100m 200m 400m 100mHürden 400mHürden 4x100m	75m 100m 300m 80mHürden 300mHürden 4x75m, 4x100m	75m 60mHürden 4x75m	50m 4x50m	50m 4x50m
800m 1500m 3000m 5000m, 10000m 15kmStraße Marathon 3x800m 3000mBGehen 5000mBGehen 5-10kmSGehen Cross-/Waldlauf 2-10km Berglauf 5-15km	800m 1500m 3000m 5000m 7,5-25km Straße 3x800m 3000mBGehen 5000mBGehen 3-10kmSGehen Cross-/Waldlauf 1,5-8km Berglauf 5-15km	800m 2000m 3000m (W15) 5-15km Straße 3x800m 3000mBGehen 3-5kmSGehen Cross-/Waldlauf 1,5-5km	800m 2000m 5-10km Straße 3x800m 2000mBGehen 2-3kmSGehen Cross-/Waldlauf 1,2-4km	800m 2000m 5-10km Straße 3x800m 1000mBGehen 1-3kmSGehen Cross-/Waldlauf 1-2km	800m 3-5km Straße 3x800m Cross-/Waldlauf 1-1,5km
Hoch Stabhoch Weit Dreisprung	Hoch Stabhoch Weit Dreisprung	Hoch Stabhoch Weit, 5er SprungW14 Dreisprung (W15)	Hoch Stabhoch Weit (Zone) 5er Sprung W13	Hoch Weit (Zone)	Weit (Zone)
Kugel 4 kg Diskus 1 kg Hammer 4 kg Speer 600 g	Kugel 3 kg Diskus 1 kg Hammer 3 kg Speer 500 g	Kugel 3 kg Diskus 1 kg Hammer 3 kg Speer 500 g Ball 200 g	Kugel 3 kg Diskus 0,75 kg Speer 400 g Ball 200 g	 Schlagball 80 g	Schlagball 80 g
Dreikampf (100m, Weit, Kugel) Vierkampf (100mHü, Hoch, Kugel, 200m) Siebenkampf (100mHü, Hoch, Kugel, 200m, Weit, Speer,800m)	Dreikampf (100m, Weit, Kugel) Vierkampf (100mHü, Hoch, Kugel, 100m) Siebenkampf (100mHü, Hoch, Kugel, 100m, Weit, Speer,800m)	Dreikampf (100m, Weit, Kugel) Vierkampf (100m, Weit, Hoch, Kugel) Siebenkampf (80mHü, Hoch, Kugel, 100m, Weit, Speer,800m)	Dreikampf (75m, Weit, Schlagball 200g) Vierkampf (75m, Weit, Hoch, Schlagball 200g)	Dreikampf (50m, Weit, Schlagball 80g) Vierkampf (50m,Weit,Hoch, Schlagball 80g)	Dreikampf (50m, Weit, Schlagball 80g)
		Block Sprint (100m, 80mHü, Weit, Hoch, Speer) Block Lauf (100m,80mHü,Weit tBall 200g, 2000m) Block Wurf (100m,80mHü,Weit Kugel, Diskus)	Block Sprint (75m,60mHü,Weit Hoch, Speer 400 g) Block Lauf (75m,60mHü, Weit, Ball 200g, 2000m) Block Wurf (75m,60mHü,Weit Kugel, Diskus)		
Staffeln DJMM Mannschafts-Mehrkampf -Cross-/Waldlauf -Gehen	Staffeln DJMM Mannschafts-Mehrkampf -Cross-/Waldlauf -Gehen	Staffeln DSMM Mannschafts-Mehrkampf,-block -Cross-/Waldlauf -Gehen	Staffeln DSMM Mannschafts-Mehrkampf,-block -Cross-/Waldlauf -Gehen	Staffeln DSMM Mannschafts-Mehrkampf -Cross-/Waldlauf -Gehen	Staffeln Mannschafts-Mehrkampf -Cross-/Waldlauf

Männliche Jugend A, MJU20	männlich Jugend, MJU18	männlich MJU16, M14 +15	Schüler B M 13 + 12, MJU14	Schüler C M11 +10, MKU12	Schüler D M 9 + 8, MKU10
100m 200m 400m 110mHürden 400mHürden 4x100m, 4x400m	100m 200m 400m 110mHürden 400mHürden 4x100m	75m 100m 300m 80mHürden 300mHürden 4x75m, 4x100m	50m 75m 60mHürden 4x50m, 4x75m	50m 4x50m	50m 4x50m
800m 1000m 1500m 3000m 5000m, 10000m 10km - Marathon 2000m Hindernis 3000m Hindernis 3x1000m 5000mBGehen 10000mBGehen 5-20kmSGehen Cross-/Waldlauf 2-10km Berglauf 5-15km	800m 1000m 1500m 3000m 5000m 7,5 - 25km Straße 2000m Hindernis 3x1000m 5000mBGehen 10000mBGehen 5-10kmSGehen Cross-/Waldlauf 1,5-8km Berglauf 5-15km	800m 1000m 2000m 3000m 5-15km Straße 3x1000m 3000mBGehen 5000mBGehen 3-5kmSGehen Cross-/Waldlauf 1,5-5km	800m 2000m 5-10km Straße 3x800m 2000mBGehen 2-3kmSGehen Cross-/Waldlauf 1,2-4km	800m 2000m 5-10km Straße 3x800m 1000mBGehen 1-3kmSGehen Cross-/Waldlauf 1,2-3km	800m 3-5km Straße 3x800 m Cross-/Waldlauf 1-1,5km
Hoch Stabhoch Weit Dreisprung	Hoch Stabhoch Weit Dreisprung	Hoch Stabhoch Weit Dreisprung (W15)	Hoch Stabhoch Weit (Zone) 5er Sprung M 13	Hoch Weit (Zone)	 Weit (Zone)
Kugel 6,00 kg Diskus 1,75 kg Hammer 6,00 kg Speer 800 g	Kugel 5 kg Diskus 1,5 kg Hammer 5 kg Speer 700 g	Kugel 4 kg Diskus 1 kg Hammer 4 kg Speer 600 g Ball 200 g	Kugel 3 kg Diskus 0,75 kg Hammer 3 kg Speer 400 g Ball 200 g	 Schlagball 80 g	 Schlagball 80 g
Dreikampf (100m, Weit, Kugel) Fünfkampf (100m, Weit, Kugel, Hoch, 400m) Zehnkampf (100m, Weit, Kugel, Hoch, 400m, 110m Hü, Diskus, Stabhoch, Speer, 1500m)	Dreikampf (100m, Weit, Kugel) Fünfkampf (100m, Weit, Kugel, Hoch, 400m) Zehnkampf (100m, Weit, Kugel, Hoch, 400m, 110m Hü, Diskus, Stabhoch, Speer, 1500m)	Dreikampf (100m, Weit, Kugel) Vierkampf (100m, Weit, Hoch, Kugel) Neunkampf (80mHü, Weit, Kugel, Hoch, Diskus, Stabhoch, Speer, 1000m, 100 m)	Dreikampf (75m, Weit, Ball 200g) Vierkampf (75m, Weit, Hoch, Ball 200g)	Dreikampf (50m, Weit, Schlagball 80g) Vierkampf (50m, Weit, Hoch, Schlagball 80g)	Dreikampf (50m, Weit, Schlagball 80g)
		Block Sprint (100m, 80mHü, Weit, Hoch, Speer) Block Lauf (100m, 80mHü, Weit, Ball 200g, 2000m) Block Wurf (100m, 80mHü, Weit, Kugel, Diskus)	Block Sprint (75m, 60mHü, Weit, Hoch, Speer 400g) Block Lauf (75m, 60mHü, Weit, Ball 200g, 2000m) Block Wurf (75m, 60mHü, Weit, Kugel, Diskus)		
Staffeln DJMM Mannschafts- -Mehrkampf	Staffeln DJMM Mannschafts- -Mehrkampf	Staffeln DSMM Mannschafts- -Mehrkampf, -block	Staffeln DSMM Mannschafts- -Mehrkampf, -block	Staffeln DSMM Mannschafts- -Mehrkampf	Staffeln Mannschafts- -Mehrkampf 12

Ausschreibung

25. Kinderolympiade 2019

- Wann:** Sonntag, 31.März, 2019
Wo: Eichenbach-Sporthalle in Haslach
- Beginn:** 13:30 Uhr
- Ende:** ca. 17:00 Uhr
- Teilnehmer:** Schülerinnen und Schüler der Klassen U12(Jg08/09), U10(Jg10/11) und U8(Jg12 und Jünger)
- Disziplinen:** siehe Anlagen
- Wertung:** Mannschaftswertung, bestehend aus 4-7 Schüler/innen. Bei Einzeldisziplinen kommen die besten Vier in die Wertung. Bei Mannschaften mit nur 3 oder weniger Teilnehmer/innen darf in den Einzeldisziplinen nicht mehrfach gestartet werden (die schwächsten Ergebnisse werden doppelt gewertet).
Bei den Zeit-Staffelläufen (Wassergraben, Biathlon und Zielwerfen) können bis zu 7 Teilnehmer dabei sein.
- Achtung:** Sollte ein Verein nicht genügend Schüler/innen für eine Mannschaft haben, so kann mit anderen Vereinen eine gemischte Mannschaft gestellt werden. Es sollten alle Kinder teilnehmen können!!!
- Siegerehrung:** Medaillen für die Plätze 1-3 ; Urkunden für Alle
- Meldegebühr:** 15,00 € pro Mannschaft
- Meldeschluss:** 28.03.19 Mannschaftsmeldung.
Gemischte Vereinsmannschaften können am Wettkampftag noch gemeldet werden.
Meldungen an: Frank Schmider, Fabrikstrasse 12a,77736 Zell a.H.
Tel.: 07835/631663
0160/99201250
E-mail: frank_schmider@web.de
- Kampfrichter:** Jeder teilnehmende Verein (Kreisvereine) 1-2 Kampfrichter



Erläuterung zu den Disziplinen der Kinderolympiade

Eine Mannschaft besteht aus 4-7 Teilnehmern. Bei Einzeldisziplinen machen alle mit, die Besten Vier kommen in die Mannschaftswertung (bei nur Drei Teilnehmer, wird das schwächste Resultat doppelt gewertet). Bei Zeit-Staffeldisziplinen können bis zu Sieben Kinder starten.

Station 1: Biathlon:

U10/12: 2 Runden / U8: 1 Runde

2 (1) große Runden - Zielwerfen (2 Bälle in Kasten), 2 (1) große Runden – Wechsel (bei Start/Ziel) – Ziel nach 6min. (5min.)

Gezählt werden die Treffer beim Zielwerfen

Station 2: Medizinballstoßen

Jeder Teilnehmer hat 3 Stöße aus der seitlichen Wurfauslage, die hintereinander auszuführen sind. Pro erreichter Zone gibt es entsprechende Punkte. Alle 3 Stöße werden zusammengezählt: Gesamtpunktzahl ergibt sich aus den Besten Vier Ergebnissen.

Station 3: Staffellauf: Wassergraben überspringen

Nach einem kurzen Anlauf muss an einem Kletterseil über eine Weichbodenmatte (Wassergraben) geschwungen werden. Am Wendepunkt umkehren und ohne Hindernis zurückrennen und den Nächsten abschlagen. Punkte ergeben nur Sprünge „ohne nasse Füße“

Nach 3 Minuten werden die ersprungenen Punkte zusammengezählt.

Station 4: Hoch-Weitsprung

Es muss einbeinig über eine Stange gesprungen werden, gemessen wird die Weite in Zonen. Jedes Kind hat 4 Versuche. Fällt die Stange runter wird ein Zonenpunkt abgezogen. Nach jedem Durchgang wird die Stange 5cm höher gelegt.

Alle 4 Versuche werden zusammengezählt. Die Besten Vier Einzelergebnisse ergeben das Mannschaftsresultat.

Anfangshöhe: U8: Höhe 40cm / U10: Höhe 50cm / U12: Höhe 60cm

Station 5: Fünfer Hop: U12

Jedes Kind hat 4 Versuche. Nach einem kurzen Anlauf werden 5 Sprünge mit abwechselndem Bein (z.B.: links-rechts-links-rechts-links) auf Weite in Zonen gemacht. Alle 4 Versuche werden zusammengezählt.

Station 5: Mehrfachsprungstaffel: U10/U8

Eine Mannschaft besteht aus 4 Kindern. Jede Mannschaft hat Zwei Versuche (bei Teams mit mehr als Vier Kinder bitte wechseln). Bei nicht korrekter Ausführung gibt es pro Reifen 0,5sek. Strafzeit. Die bessere Zeit ergibt das Mannschaftsergebnis.

Die Kinder müssen eine Reifenbahn durchspringen (rechts-rechts-links-links-rechts-rechts und rechts und links nebeneinander: insgesamt ca. 14 Reifen), und rennen dann zurück zum Nächsten. Nach Vier Kindern wird die Zeit gestoppt.

Station 6: Zielwerfen

Die Kinder müssen nacheinander auf eine kurze Entfernung mehrere Hütchen von einer Bank werfen. Nach 2 Minuten werden die getroffenen Ziele (oder bei allen getroffenen Zielen die gebrauchte Zeit) gezählt.

Und nun viel Spaß!!!

Ausschreibung – Frühjahrssportfest in Biberach am 07.04.2019 in Biberach

Beginn: 13:30 Uhr (13.00 Uhr Kampfrichterbesprechung)
Ort: Kunststoffanlage Biberach

Meldung an: Jürgen Schmider, Rebhalde 5A, 77736 Zell a. H., Tel.: 07835/5307; e-mail:
meldungen.seltec@web.de, Kreisvereine melden über LADV

Meldeschluss: Freitag, den 05. April 2019, 23:59 Uhr

Meldegeld: 4 Euro / Mehrkampf
2 Euro / Einzeldisziplin
1 Euro / Nachmeldung

Wettbewerbe:

WK U 10 W 8 u. jünger / W 9	Dreikampf-Mannschaft (3 Schülerinnen) Meldung der einzelnen Teilnehmer über LADV
WK U 12 W 10 / W 11	Dreikampf bestehend aus: 50 m, Weit (Zone), Ball 80 g
WJ U 14 W 12 / W 13	Vierkampf bestehend aus: 75 m, Weit (Zone), Ball 200 g, Hoch
WJ U 16 W 14 / W 15	Vierkampf bestehend aus: 100 m, Weit, Kugel 3 kg, Hoch
MK U 10 M 8 u. jünger / M 9	Dreikampf-Mannschaft (3 Schüler) Meldung der einzelnen Teilnehmer über LADV
MK U 12 M 10 / M 11	Dreikampf bestehend aus: 50 m, Weit (Zone), Ball 80 g
MJ U 14 M 12 / M 13	Vierkampf bestehend aus: 75 m, Weit (Zone), Ball 200 g, Hoch
MJ U 16 M 14 / M 15	Vierkampf bestehend aus: 100 m, Weit, Kugel 3 kg, Hoch

Mannschaftswertung: 3 Schüler bzw. Schülerinnen einer Klasse

Bei den Mehrkämpfen gibt es nur Zeitläufe und bei den technischen Disziplinen 3 Versuche.

Die Veranstaltung wird nach IWR und den Bedingungen der Kreis-Info durchgeführt. Die Veranstaltung zählt zur Kreisliga-Wertung. Änderungen vorbehalten.

Spikeslänge bis 6 mm zugelassen. Gastvereine(außerhalb BLV Kreis-Wolfach) stellen bitte einen Kampfrichter

AUSSCHREIBUNG - BAHNERÖFFNUNG

am 05.05.2019 in Zell a.H.

Beginn: 11,00 Uhr (10.30 Uhr Kampfrichterbesprechung)
Ort: Sportpark Zell

Meldung an: Jürgen Schmider, Rebhalde 5A, 77736 Zell a.H., Tel.: 07835/5307; e-mail:
meldungen.seltec@web.de, Meldungen über LADV möglich

Meldeschluss: Freitag, 03.05.2019

Meldegeld: 1,60 Euro pro Einzeldisziplin; 4 Euro pro Vierkampf
20,00 Euro pro Mannschaft/Kinderleichtathletik
1,00 Euro Nachmeldung

Wettbewerbe: (elektronische Zeitmessung)

WKU8, WKU10 Kinderleichtathletik (Eine Mannschaft besteht aus 4-7 Teilnehmer)
MKU8, MKU10 Beschreibung zu den Disziplinen siehe separate Erläuterungen

Schülerinnen C, WKU12 Vierkampf bestehend aus: 50m, Weit (Zone), Ball 80 g, Hoch
W 10 / W 11 (Hoch: Anfangshöhe/Steigerung: 0,88 cm + 4 cm)
800 m.

Schülerinnen B, WJU14 Vierkampf bestehend aus: 75m, Weit (Zone), Ball 200 g, Hoch
W 12 / W 13 Hoch: Anfangshöhe/Steigerung: 1,00 m + 4 cm)
800 m

Schülerinnen A, WJU16 100m, 800m, Weit, Ball 200g, Kugel 3 kg, Speer 500 g
W 14 / W 15

Schüler C, MKU12 Vierkampf bestehend aus: 50m, Weit (Zone), Ball 80 g, Hoch,
M 10 / M 11 (Hoch: Anfangshöhe/Steigerung: 0,88cm + 4 cm)
800m,

Schüler B, MJU14 Vierkampf bestehend aus: 75m, Weit (Zone), Ball 200 g, Hoch
M 12 / M 13 (Hoch: Anfangshöhe/Steigerung: 1,00 m + 4 cm)
800m

Schüler A, MJU16 100m, 800m, Weit, Ball 200g, Kugel 4 kg, Speer 600 g
M 14 / M 15

M/W U18 u. U20 100m, 400m Hürden, Weit, Dreisprung, Kugel, Speer

Vierkampf-Mannschaftswertung: 3 Schüler bzw. Schülerinnen einer Klasse, wird automatisch
ausgerechnet; muss nicht gemeldet werden

**Spikeslänge bis 6 mm zugelassen. Gastvereine (außerhalb BLV-Kreis-Wolfach) stellen bitte einen
Kampfrichter.**

Die Veranstaltung wird nach IWR und den Bedingungen der Kreis-Info durchgeführt.

Die Veranstaltung zählt zur Kreisliga-Wertung. Änderungen vorbehalten.

Erklärungen für Disziplinen Kinderleichtathletik: Bahneröffnung

Hindernissprint: Nebenplatz

Der Start erfolgt ohne Startblock. Kommando: Auf die Plätze, fertig, Los.

Strecke einfach ca.30m – Anlauf ca.5m, dann stehen im Abstand von ca.4m Hindernisse(20cm-30cm hoch) – eine Stange umrunden und ohne Hindernisse zurück. Da wird die Zeit gestoppt.

Jedes Kind darf einmal laufen.

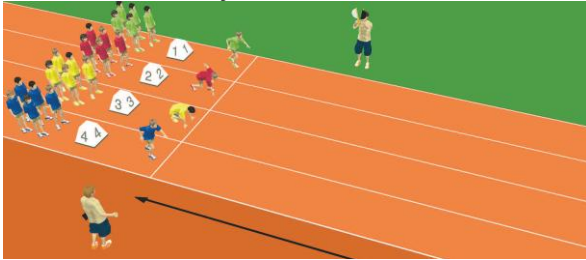
Die Besten 4 Zeiten jedes Teams kommen in die Wertung

30m Sprint: Stadion

Der Start erfolgt ohne Startblock. Kommando: Auf die Plätze, fertig, Los.

Jedes Kind darf einmal laufen.

Die Besten 4 Zeiten jedes Teams kommen in die Wertung



Zonen Wurf: Nebenplatz

Jedes Kind hat 4 Würfe nacheinander. Die Besten Drei Versuche werden zusammengezählt und ergeben die Punktzahl.

Gemessen wird in Zonen.

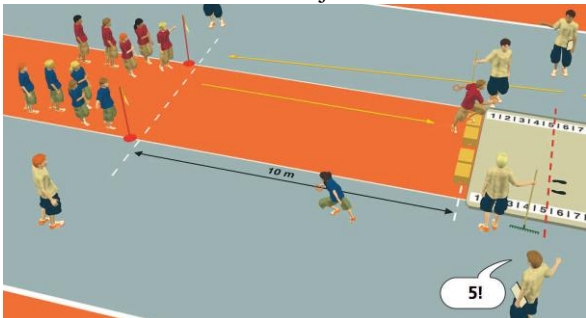
Die Besten Vier Punktzahlen jeder Mannschaft kommen in die Wertung.



Zonenweitsprung: Stadion

Jedes Kind hat 4 Sprünge. Gemessen wird in Zonen(Abstand 25cm). Die Besten Drei Versuche werden zusammengezählt und ergeben die Punktzahl.

Die Besten Vier Punktzahlen jeder Mannschaft kommen in die Wertung.



Rundenparcours: Nebenplatz

Jede Mannschaft muss einen Rundenparcours mit verschiedenen Hindernissen als Staffellauf bewältigen.

U10: 12 Runden / U8: 7 Runden

Je nach Mannschaftsgröße kommt ein Kind öfters dran. Die Endzeit kommt in die Wertung.

AUSSCHREIBUNG - BLOCK-MEHRKAMPF

am 30.05.2019 in Hausach (neue Kunststoffanlage)

Beginn: 11.00 Uhr (10.30 Uhr Kampfrichterbesprechung)
Ort: Waldstadion, Waldstraße 10, 77756 Hausach

Meldung an: Jürgen Schmider, Rebhalde 5A, 77736 Zell a.H., Tel.: 07835/5307; e-mail:
meldungen.seltec@web.de, Meldungen über LADV möglich

Meldeschluss: Dienstag 28.05.2019,

Meldegeld: 4,00 Euro / Blockmehrkampf/Vierkampf
4,00 Euro / Dreikampf
1,00 Euro / Nachmeldung

Wettbewerbe: (Elektronische Zeitmessung)

WK U10

Schülerinnen D Dreikampf-Mannschaft (3 Schülerinnen)

W 8 u. jünger / W 9 Meldung der einzelnen Teilnehmer über LADV

WK U12

Schülerinnen C Vierkampf: 50m, Weit (Zone), Ball 80g; Hoch*

W 10 / W 11

WJ U14

Schülerinnen B Block Sprint/Sprung: 75m, 60m Hürden, Weit (Zone), Hoch*; Speer 400g

W 12 / W 13 Bock Wurf: 75m, 60m Hürden, Weit (Zone), Kugel 3kg, Diskus 0,75kg

Block Lauf: 75m, 60m Hürden, Weit (Zone), Ball 200g, 800m

WJ U16

Schülerinnen A Block Sprint/Sprung: 100m, 80m Hürden, Weit, Hoch*; Speer 500g

W 14 / W 15 Bock Wurf: 100m, 80m Hürden, Weit, Kugel 3kg, Diskus 1kg

Block Lauf: 100m, 80m Hürden, Weit, Ball 200g, 2000m

MK U10

Schüler D Dreikampf-Mannschaft (3 Schüler)

M 8 u. jünger / M 9 Meldung der einzelnen Teilnehmer über LADV

MK U12

Schüler C Vierkampf: 50m, Weit (Zone), Ball 80g; Hoch*

M 10 / M 11

MJ U14

Schüler B Block Sprint/Sprung: 75m, 60m Hürden, Weit (Zone), Hoch*; Speer 400g

M 12 / M 13 Block Wurf: 75m, 60m Hürden, Weit (Zone), Kugel 3kg, Diskus 0,75kg

Block Lauf: 75m, 60m Hürden, Weit (Zone,) Ball 200g, 800m

MJ U16

Schüler A Block Sprint/Sprung: 100m, 80m Hürden, Weit, Hoch*; Speer 600g

M 14 / M 15 Bock Wurf: 100m, 80m Hürden, Weit, Kugel 4kg, Diskus 1kg

Block Lauf: 100m, 80m Hürden, Weit, Ball 200g, 2000m

*Hochsprung: Anfangshöhen:
Schüler/-innen C: 0,88 m + 4 cm
Schüler/-innen B: 1,00 m + 4 cm
Schüler/-innen A: 1,12 m + 4 cm

Mannschaftswertung: 5 Schüler/-innen einer Klasse aus allen Blocks; **Es gibt es nur Zeitläufe und bei den technischen Disziplinen 3 Versuche. Spikeslänge bis 6 mm zugelassen.**

Die Veranstaltung wird nach IWR und den Bedingungen der Kreis-Info durchgeführt. **Gastvereine (außerhalb BLV-Kreis Wolfach) stellen bitte einen Kampfrichter.**



AUSSCHREIBUNG - KREISMEISTERSCHAFTEN

am 30.06.2019 in Zell a.H.

Beginn: 11.00 Uhr (10.30 Uhr Kampfrichterbesprechung)
Ort: Sportpark Zell

Meldung an: Jürgen Schmider, Rebhalde 5A, 77736 Zell a.H., Tel.: 07835/5307; e-mail:
meldungen.seltec@web.de, Meldungen über LADV möglich

Meldeschluss: Freitag 28.06.2019

Meldegeld: 1,60 Euro á Disziplin/ 3 Euro á Staffel
20,00 Euro Kinderleichtathletik-Mannschaft
1,00 Euro Nachmeldung

Wettbewerbe (elektronische Zeitmessung):

WKU8, WKU10 Kinderleichtathletik (Eine Mannschaft besteht aus 4-7 Teilnehmer)
MKU8, MKU10 Beschreibung zu den Disziplinen siehe separate Erläuterungen

WK U12

W 10 / W 11 50m, 800m, 4 x 50m Staffel, Weit (Zone), Hoch, Ball 80 g
(Hoch: Anfangshöhe/Steigerung: 0,88 bis 1,13 m + 5 cm; dann + 3 cm)

WJ U14

W 12 / W 13 75m, 60 m Hürden, 800m, 4 x 75m Staffel, Weit (Zone), Hoch,
Kugel 3kg, Speer, 5er-Sprung
(Hoch: Anfangshöhe/Steigerung: 1,00 bis 1,30 m + 5 cm; dann + 3 cm)

WJ U16

W 14 / W 15 100 m, 80 m Hürden, 800 m, 4x100m Staffel, Weit, Hoch, Kugel 3 kg,
Speer, W14 = 5er-Sprung
(Hoch: Anfangshöhe/Steigerung: 1,15 bis 1,40 m + 5 cm, dann 3 cm)

WJ U18 + U20

100 m, 100 m Hürden, 800 m, Weit, Kugel, Speer

MK U12

M 10 / M 11 50m, 800m, 4 x 50m Staffel, Weit (Zone), Hoch, Ball 80 g
(Hoch: Anfangshöhe/Steigerung: 0,88 bis 1,13 m + 5 cm; dann + 3 cm)

MJ U14

M 12 / M 13 75m, 60 m Hürden, 800m, 4 x 75m Staffel, Weit (Zone), Hoch,
Kugel 3kg, Speer, 5er-Sprung
(Hoch: Anfangshöhe/Steigerung: 1,00 bis 1,30 m + 5 cm; dann + 3 cm)

MJ U16

M 14 / M 15 100 m, 80 m Hürden, 800 m, 4x100m Staffel, Weit, Hoch, Kugel 4 kg,
Speer, M 14 = 5er-Sprung
(Hoch: Anfangshöhe/Steigerung: 1,15 bis 1,40 m + 5 cm, dann 3 cm)

MJ U18 + U20

100 m, 110 m Hürden, 800 m, Weit, Kugel, Speer

Die Veranstaltung wird nach IWR und den Bedingungen der Kreis-Info durchgeführt. **Spikeslänge bis 6 mm zugelassen**

Die Veranstaltung zählt zur Kreisliga-Wertung. Änderungen vorgehalten.
Zeit-Endläufe bei 50m /75m/100m sowie im 60m und 80m Hürden.

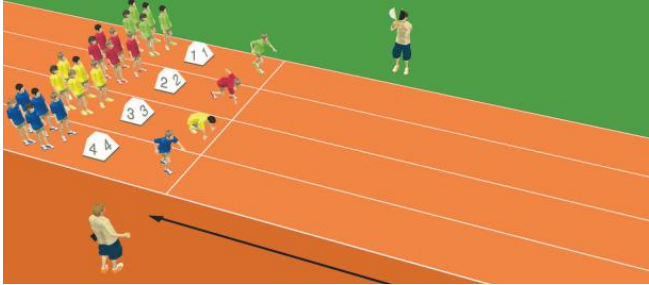
Erklärungen für Disziplinen Kinderleichtathletik: Kreismeisterschaften

30m Sprint: Stadion

Der Start erfolgt ohne Startblock. Kommando: Auf die Plätze, fertig, Los.

Jedes Kind darf einmal laufen.

Die Besten 4 Zeiten jedes Teams kommen in die Wertung



Hindernisstaffel: Nebenplatz

Kommando: Auf die Plätze, fertig, Los.

Strecke einfach ca.30m – Anlauf ca.5m, dann stehen im Abstand von ca.4m Hindernisse(20cm-30cm hoch) – eine Stange umrunden und ohne Hindernisse zurück. Am Ende wieder eine Stange umrunden und den Staffelstab nach ca.4m übergeben.

Fällt ein Hindernis um muss das Kind es wieder selbst aufstellen.

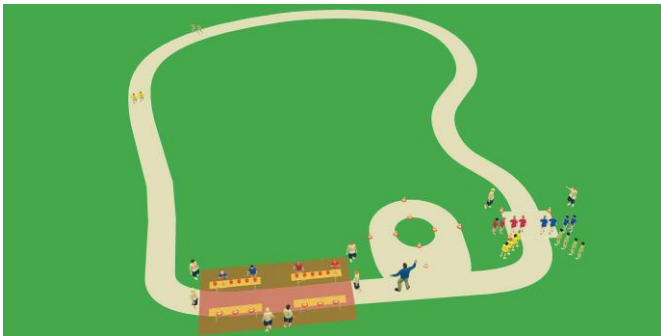
Nach 3min. wird die Zeit gestoppt, und die übersprungenen Hindernisse werden gezählt, und ergeben die Mannschaftswertung.

Biathlonstaffel: U10: 2 Runden / U8: 1 Runde : Nebenplatz

Jedes Kind läuft 2 (1) große Runden, wirft 2x einen Ball in einen Korb(oder ähnlich), läuft wieder 2(1) große Runden. Danach kommt der Nächste dran.

Nach 6min. (U8: 5min.) wird die Zeit gestoppt. Gezählt werden die Trefferpunkte

Die Gesamtzahl der Trefferpunkte ergibt die Mannschaftswertung.



Zonen Wurf: Nebenplatz

Jedes Kind hat 4 Würfe nacheinander. Die Besten Drei Versuche werden zusammengezählt und ergeben die Punktzahl.

Gemessen wird in Zonen.

Die Besten Vier Punktzahlen jeder Mannschaft kommen in die Wertung.



Drehwurf: Nebenplatz

Jedes Kind hat 4 Würfe nacheinander. Die Besten Drei Versuche werden zusammengezählt und ergeben die Punktzahl. Geworfen wird aus der seitlichen Wurfauslage mit einem Tennisring. Gemessen wird in Zonen. Die Besten Vier Punktzahlen jeder Mannschaft kommen in die Wertung.

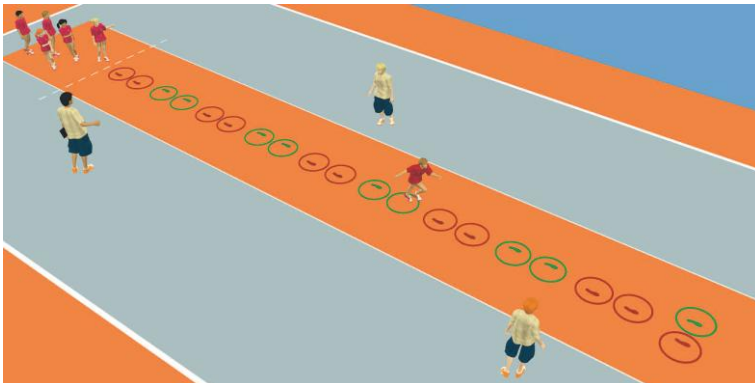


Mehrfachsprünge: Nebenplatz

Eine Mannschaft besteht aus 4 Teilnehmern.

Eine vorgegebene Reifenbahn wird links-links-rechts-rechts durchgesprungen (Reifen am Besten farblich kennzeichnen). Danach ohne Reifen zurücksprinten und den nächsten abschlagen. Bei Rhythmusfehlern bekommt man 0,5sek. Strafe dazugezählt.

Jede Mannschaft hat 2 Versuche (bei Mannschaften von 7 Teilnehmern können so alle mitmachen), und die schnellste Zeit kommt in die Wertung.



AUSSCHREIBUNG - BSMM-MEISTERSCHAFT

am 17.05.2019 in Gengenbach

Beginn: 18.15 Uhr (17.45 Uhr Kampfrichterbesprechung)
Ort: Stadion, Gengenbach

Meldung an: Jürgen Schmider, Rebhalde 5A, 77736 Zell a.H., Tel.: 07835/5307; e-mail:
meldungen.seltec@web.de, Kreisvereine melden über LADV

Meldeschluss: Mittwoch 15.05.2019, 23:59 Uhr

Meldegeld: 15 Euro / Mannschaft

Wettbewerbe:

Schülerinnen C, WK U12 W 10 / W 11	Gruppe 2 50m, Weitsprung (Zone), Ball 80g, 4 x 50 m Staffel
Schülerinnen B, WJ U14 W 12 / W 13	Gruppe 3 75m, Weitsprung (Zone), Ball 200g, 4 x 75 m Staffel
Schülerinnen A, WJ U16 W 14 / W 15	Gruppe 3 100m, Weitsprung, Kugel 3kg, 4 x 100 m Staffel, 800 m
Schüler C, MK U12 M 10 / M 11	Gruppe 2 50m, Weitsprung (Zone), Ball 80g, 4 x 50 m Staffel
Schüler B, MJ U14 M 12 / M 13	Gruppe 3 75m, Weitsprung (Zone), Ball 200g, 4 x 75 m Staffel
Schüler A, MJ U16 M 14 / M 15	Gruppe 3 100m, Weitsprung, Kugel 4kg, 4 x 100 m Staffel, 800 m

Eine Mannschaft kann aus beliebig vielen Teilnehmer bestehen (jedoch mindestens 4 Athleten). Jeder Teilnehmer darf in höchstens 3 Disziplinen antreten (3 Einzel- oder 2 Einzeldisziplinen + Staffel). Gewertet werden pro Verein nur die 2 Besten in jeder Einzeldisziplin sowie die beste Staffel.

Bitte die Staffeln unbedingt namentlich melden!

Es gibt keine separate Wertung der einzelnen Altersklassen, sondern nur die Klassen A,B,C. Schüler/Schülerinnen dürfen **einen (nicht 2!)** Jahrgang höher starten, z.B. M11 in M12 bei Schüler B. (M/W 8 dürfen nicht teilnehmen).

Bei der BSMM gibt es nur Zeitläufe und bei den technischen Disziplinen 4 Versuche.

Die Veranstaltung wird nach den IWR durchgeführt.

Die Veranstaltung zählt zur Kreisliga-Wertung. Es wird nur das Mannschaftsergebnis bewertet, jedoch mit 4facher Punktzahl (d.h. 1. Platz maximal 24 Punkte statt üblicherweise 6, 2. Platz = 20)

Änderungen vorbehalten.

Am Ende der Veranstaltung wird eine Siegerehrung durchgeführt.

Kampfrichter:

Jeder teilnehmende Verein stellt 3 Kampfrichter. Die Einteilung erfolgt vor Wettkampfbeginn. Starter und Zeitnehmer werden durch den Kreis gestellt.

SCHWARZWALDMEETING DER LEICHTATHLETEN

Offene Kreismeisterschaften BLV-Kreis Wolfach mit Kugelstoß-Meeting der Spitzenklasse

Jugend U18, U20 und Aktive am So., 07.07.2019 in 77776 Bad Rippoldsau-Schapbach
(zusätzlich männliche/weibliche Jugend U16 und U14 und Dreikampf für m/w Kinder U12)

Beginn: 11.30 Uhr (11.00 Uhr Kampfrichterbesprechung)
Ort: Kunststoff-Leichtathletiksportfeld an der Wolf, Schapbach
Meldung an: über LADV oder
Christian Schmider, Kammerslochweg 9, 77776 Bad Rippoldsau- Schapbach,, e-mail: christianschmider@yahoo.de oder
Meetingleiter: Peter Nitsch, Scheffelstraße 6, 77776 Bad Rippoldsau-Schapbach,
Tel.: 07440/430 e-mail: pitnitsch@t-online.de

Meldeschluss: 03.07.2019 (Posteingang)
Meldegeld: 2,50 Euro/Disziplin für Jugend; 3,00 Euro für Aktive; 1,60 Euro für Schüler/-innen
1,00 Euro Nachmeldung
Wettbewerbe: (Elektronische Zeitmessung)

weibliche Kinder U12 (W10/W11): Dreikampf
weibliche Jugend U14 (W12/W13): 60m Hürden, 75m, Diskus, Weit, Hoch
weibliche Jugend U16 (W14/W15): 100m, 80m Hürden, Weit, Hoch, Kugel, Diskus
weibliche Jugend U18 (W16/W17): 100m, 100m Hürden, Weit, Hoch, Kugel, Diskus
weibliche Jugend U20 (W18/W19): 100m, 100m Hürden, Weit, Hoch, Kugel, Diskus
Frauen: 100m, 100m Hürden, Weit, Hoch, Kugel, Diskus

männliche Kinder U12 (W10/W11): Dreikampf
männliche Jugend U14 (W12/W13): 60m Hürden, 75m, Diskus, Weit, Hoch
männliche Jugend U16 (W14/W15): 100m, 80m Hürden, Weit, Hoch, Kugel, Diskus
männliche Jugend U18 (W16/W17): 100m, 110m Hürden, Weit, Hoch, Kugel, Diskus
männliche Jugend U20 (W18/W19): 100m, 110m Hürden, Weit, Hoch, Kugel, Diskus
Männer: 100m, 110m Hürden, Weit, Hoch, Kugel, Diskus

Kugelstoß-Meeting der Spitzenklasse: 15.00 Uhr weiblich / 15.45 Uhr männlich

Über 100m werden für die Zeitschnellsten Vor- und Endläufe (A-/B-Endlauf) durchgeführt. Wenn nur 1 Lauf besetzt ist, wird gleich der Endlauf durchgeführt.

Für die Teilnehmer aus dem Kreis Wolfach: Die Veranstaltung zählt zur Pokalwertung.

Die Veranstaltung wird nach IWR und den Bedingungen der Kreis-Info durchgeführt. Änderungen vorbehalten!

Langstreckenabend im Sportpark Zell Ortensmeisterschaft Langstaffeln Schüler-innen

Einzeldisziplin: – offen für alle Läufer/innen auch ohne Vereinszugehörigkeit

Termin: Dienstag, 16.07.2019, Beginn 18.30 Uhr

Meldung an: Jürgen Schmider, Rebhalde 5a, 77736 Zell a.H., Tel.: 07835/5307; e-mail: meldungen.seltec@web.de



Meldeschluss: 14.07.2019, 23:59 Uhr

Nachmeldungen sind bis 1 Std. vor Wettkampfbeginn möglich

Meldegebühr: Staffel 3 Euro, Einzeldisziplin: Schüler + Jugend 2,50 Euro, Männer/Frauen 4,00 Euro

Nachmeldungen: zusätzlich 1 Euro, (Ummeldungen sind Nachmeldungen)

Wettbewerbe:

WJU14, WKU12, WKU10	3 x 800 m
WJU16	3 x 800 m oder 3000 m
MJU14, MKU12, MKU10	3 x 800 m
MJU16	3 x 1000 m oder 3000 m
MJU20, MJU18, WJU20, WJU18	3000 m, 5000 m
Frauen/Männer	5000 m

Starts (vorläufig)

18.30 Uhr	3 x 800 m, WK U10
18.45 Uhr	3 x 800 m, WK U12
19.00 Uhr	3 x 800 m, WJ U14+U16
19.15 Uhr	3 x 800 m, MK U10
19.30 Uhr	3 x 800 m, MK U12 + MJ U14
19.45 Uhr	3 x 1000 m, MJ U16
20.00 Uhr	3000 m, Jugend U18 – U20
20.30 Uhr	5000 m Frauen, Männer und U18 – U20

Die endgültige Starteinteilung wird am Wettkampftag auf Grund der vorliegenden Meldungen rechtzeitig bekannt gegeben.

AUSSCHREIBUNG - MEHRKAMPF-MEISTERSCHAFT

am 22.09.2019 in Schiltach

Beginn: 13.00 Uhr (12.30 Uhr Kampfrichterbesprechung)

Ort: Kunststoffanlage Schiltach/Schenkenzell

Meldung an: Jürgen Schmider, Rebhalde 5A, 77736 Zell a.H., Tel.: 07835/5307; e-mail:
meldungen.seltec@web.de, Kreisvereine melden über LADV

Meldeschluss: Freitag 20.09.2019

Meldegeld: 4 Euro / Mehrkampf;
20 Euro Mannschaft/Kinderleichtathletik
1 Euro Nachmeldung

Wettbewerbe (elektr. Zeitmessung):

WKU8, WKU10 Kinderleichtathletik (Eine Mannschaft besteht aus 4-7 Teilnehmer)
MKU8, MKU10 Beschreibung zu den Disziplinen siehe separate Erläuterungen

Schülerinnen C, WK U12 Dreikampf-Mannschaft/Kinderleichtathletik
W 10 / W 11 mit Einzelwertung bestehend aus: 50m, Weit (Zone), Ball 80g

Schülerinnen B, WJ U14 Vierkampf bestehend aus: 75m, Weit (Zone), Ball 200g, Hoch
W 12 / W 13 (Hoch: Anfangshöhe/Steigerung: 1,00m + 4 cm)

Schülerinnen A, WJ U16 Vierkampf bestehend aus: 100m, Weit, Kugel 3kg, Hoch
W 14 / W 15 (Hoch: Anfangshöhe/Steigerung: 1,10m + 4 cm)

Schüler C, MK U12 Dreikampf- Mannschaft/Kinderleichtathletik
M 10 / M 11 mit Einzelwertung bestehend aus: 50m, Weit (Zone), Ball 80g

Schüler B, MJ U14 Vierkampf bestehend aus: 75m, Weit (Zone), Ball 200g, Hoch
M 12 / M 13 (Hoch: Anfangshöhe/Steigerung: 1,00m + 4cm)

Schüler A, MJ U16 Vierkampf bestehend aus: 100m, Weit, Kugel 4kg, Hoch
M 14 / M 15 (Hoch: Anfangshöhe/Steigerung: 1,10m + 4cm)

Mannschaftswertung U12/U14/U16: 3 Schüler bzw. Schülerinnen einer Klasse

Bei den Mehrkämpfen gibt es nur Zeitläufe und bei den technischen Disziplinen 3 Versuche.

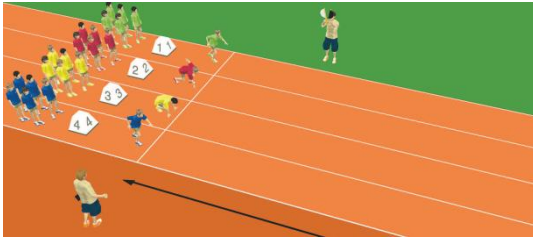
Die Veranstaltung wird nach IWR und den Bedingungen der Kreis-Info durchgeführt.

Die Veranstaltung zählt zur Kreisliga-Wertung. Änderungen vorbehalten.

Erklärungen für Disziplinen Kinderleichtathletik: Schiltach

30m Sprint:

Der Start erfolgt ohne Startblock. Kommando: Auf die Plätze, fertig, Los.
Jedes Kind darf einmal laufen.
Die Besten 4 Zeiten jedes Teams kommen in die Wertung

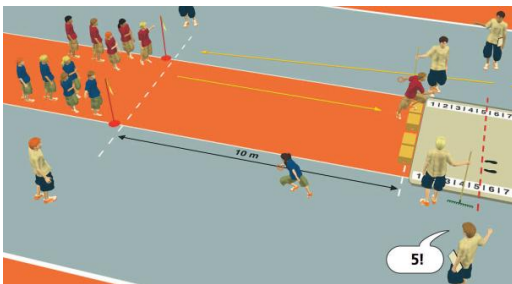


Hindernisstafel:

Kommando: Auf die Plätze, fertig, Los.
Strecke einfach ca.30m – Anlauf ca.5m, dann stehen im Abstand von ca.4m Hindernisse(20cm-30cm hoch) – eine Stange umrunden und ohne Hindernisse zurück. Am Ende wieder eine Stange umrunden und den Staffelstab nach ca.4m übergeben.
Fällt ein Hindernis um muss das Kind es wieder selbst aufstellen.
Nach 3min. wird die Zeit gestoppt, und die übersprungenen Hindernisse werden gezählt, und ergeben die Mannschaftswertung.

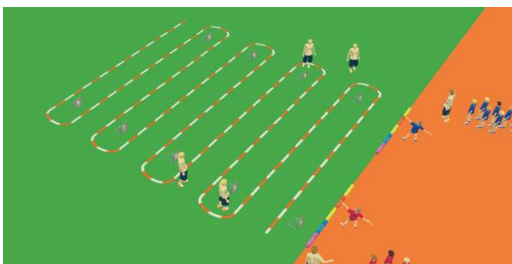
Zonenweitsprung:

Jedes Kind hat 4 Sprünge. Gemessen wird in Zonen(Abstand 25cm). Die Besten Drei Versuche werden zusammengezählt und ergeben die Punktzahl.
Die Besten Vier Punktzahlen jeder Mannschaft kommen in die Wertung.



Zonen Wurf:

Jedes Kind hat 4 Würfe nacheinander. Die Besten Drei Versuche werden zusammengezählt und ergeben die Punktzahl.
Gemessen wird in Zonen.
Die Besten Vier Punktzahlen jeder Mannschaft kommen in die Wertung.



Medizinballzonenstoß:

Jedes Kind hat 4 Stöße nacheinander. Die Besten Drei Versuche werden zusammengezählt und ergeben die Punktzahl.
Ausgangslage: Schrittstellung, beidarmiger Wurf
Gemessen wird in Zonen.
Die Besten Vier Punktzahlen jeder Mannschaft kommen in die Wertung.