

Leichtathletik 2025

**Informationen des
BLV-Kreis-Wolfach.de**



Termine – Adressen – Ausschreibungen
15. Euro Distrikt Meisterschaft, Achern

Wir bedanken uns für die Unterstützung unserer Sponsoren



➤ Scherenbühnen
➤ Teleskopmastbühnen
➤ Gelenkteleskopbühnen

Edeltraud Trasak
Wilhelm-Engelberg-Str. 5
77716 Haslach
Telefon 07832 3929
Mobil 0171 6127625
info@eta-vermietung.de
www.eta-vermietung.de



Uhl Kies- und Baustoffgesellschaft mbH



Mühlenweg 9a
77784 Oberharmersbach
Tel. 07837 / 1470
Fax. 07837 / 922632
E-Mail: info@pokalvertrieb-laifer.de
www.pokalvertrieb-laifer.de

Terminplan 2025 BLV Kreis Wolfach

Datum	Veranstaltung	Veranstalter	Ort
02.02	Kinderolympiade	Kreis	Haslach
28.03	Kreistag	Kreis	Biberach
06.04	Frühjahrssportfest	Kreis	Biberach
26.04	Straßenlauf	TV Biberach	Biberach
04.05	Bahneröffnung	Kreis	Hausach
11.05	Eurodistrikt	Ortenau	Achern
17.05	Schutzengellauf	TV Unterharmersbach	Zell a.H
17.05	Block-Mehrkampf	Kreis	Hausach
20.05	3. Sportparkläufe	TV Unterharmersbach	Zell a.H
31.05/01.06	BLV-Block U14/U16	BLV	Neustadt
06.06	Sommer Abend Lauf	SV Steinach	Steinach
29.06	Kreismeisterschaft	Kreis	Zell a.H
05.07	BLV U20/U18	BLV	Schutterwald
11.07	BSMM	Kreis	Haslach
12.07	BLVAktive/U16	BLV	Walldorf
19.07/20.07	BLV MK U16/Vierkampf U14	BLV	Lörrach
18.09	AOK Firmenlauf	BLV	Haslach
20.09	KM-Mehrkampf	Kreis	Haslach
21.09	TrailRun21/BaWü Trail	TV Unterharmersbach	Zell a.H
27./28.09	BLV BSMM Finale U20/U14/U16	– BLV	Bühlertal
03.10	Werfertag	TV Haslach	Haslach
09.11	Kinderleichtathletik	Kreis	Hausach
	Trainerfortbildung	BLV	Haslach

Ausschreibungen und Zeitpläne für Veranstaltungen des BLV Kreis Wolfach werden rechtzeitig auf LADV veröffentlicht.

ADRESSEN - KREISVORSTANDSCHAFT

(Stand: Februar 2025; Änderungen entnehmen Sie bitte unserer Homepage im Internet unter: www.blv-kreis-wolfach.de)

1. Vorstandsteam	Franz Börsig (Adresse siehe unten) Jürgen Schmider (Adresse siehe unten)	
2. Vorsitzender	nicht besetzt	
Ehrenvorsitzender	Wolfgang Lehmann,	
Sportwart	Jürgen Schmider, Rebhalde 5A 77736 Zell - Unterharmersbach	07835/5307 juergen_schmider@web.de
Kassenwartin	Helga Roth, Ziegelfeld 16 77736 Zell a.H.	07835/549387 hubert-roth@t-online.de
Kampfrichterwart	Franz Börsig, Kirnbach 11 77736 Zell – Unterharmersbach	07835/7197 franz.boersig@t-online.de
Lehrwart und Schüler- und Jugendwart	Frank Schmider, Fabrikstraße 12a 77736 Zell a.H.	07835/631663 Handy 0160/99201250 frank_schmider@web.de
Wettkampfbüro	Jürgen Schmider, Melvin Seith Fabian Schmider, Nadine Ramsteiner	meldungen.seltec@web.de
Statistikerin	Ursula Ramsteiner, Hauptstraße 20 77781 Biberach	07835/54336 ramsteiner@t-online.de
Jugendsprecher	nicht besetzt	
Zeitmessteam	Ansprechpartner: Reiner Kunner	07835/548888 r.kunner@t-online.de
Webmaster	Stefan Hättich Ralph Teßmer	shaettich@gmx.de ralphtessmer@web.de

ADRESSEN - ABTEILUNGSLEITER

(Stand: Februar 2025)

TV Biberach	Nadine Ramsteiner, Hans-Jakob-Str. 7 77723 Gengenbach	07803/5029806 nadine.ramsteiner@tv-biberach.de
TuS Gutach		
TV Haslach	Jürgen Schmider, Rebhalde 5A 77736 Zell – Unterharmersbach	07835/5307 juergen_schmider@web.de
TV Hausach	Andreas Kasper, Dietersbacher Str. 47 77756 Hausach	07831/968355 andy-kasper@t-online.de
TV Hornberg	Silke Endres, Stadthallenplatz 1a 78132 Hornberg	07833/1839 nino.silke@t-online.de
FC Kirnbach	Heinz Schmitt, Martin-Luther-Straße 18 77709 Wolfach – Kirnbach	07834/9425 schmitt.kirnbach@gmx.de
SV Schapbach	Peter Nitsch, Scheffelstr. 6 77776 Bad Rippoldsau – Schapbach	07440/430 pitnitsch@t-online.de
TV Schenkenzell	Simone Wöhrle, Stolzenacker 10 77773 Schenkenzell	07836/3789935 monewoehrle@yahoo.de
TV Schiltach		
TV Steinach	Heiko Singler, Flößerweg 4 77790 Steinach	07832/959560 heiko.singler@allfinanz-dvag.de
TV Unterharmersbach	Willi Lehmann, Sonnenhalde 13 77736 Zell – Unterharmersbach	07835/8480 wilhelm.lehmann1@freenet.de
TV Wolfach	Wolfgang Scharer 77709 Oberwolfach	07834/859139 pwscharer@gmx.de

Datenschutzerklärung

Mit der Abgabe einer Meldung erklärt der Verein, dass er und die gemeldeten Teilnehmer mit der Speicherung der personenbezogenen Daten einverstanden sind und auch damit, dass die Wettkampfdaten in Meldelisten, Wettkampfprotokollen und Ergebnislisten auch auf elektronischem Wege, veröffentlicht werden. Die Veröffentlichung erfolgt auf den Internetseiten des BLV Kreis Wolfach. Weiter erfolgt eine elektronische Übermittlung zum Badischen Leichtathletik Verband mit dem Ziel, der Erstellung der Deutschen Bestenliste, sowie der Bestenlisten auf Vereins-, Kreis- und Landesverbands-Ebene.

Zusätzlich erklärt der Verein mit Abgabe der Meldung, dass die in der Anmeldung genannten Daten sowie im Rahmen der Veranstaltung erstellte Fotos, Filmaufnahmen oder fotomechanische Vervielfältigungen ohne Vergütungsansprüche des jeweiligen Teilnehmers vom Veranstalter und Dritten wie Medien und Sponsoren genutzt werden dürfen.

Erfolgt kein Einverständnis, ist dies zwingend vor Wettkampfbeginn der Wettkampfleitung mitzuteilen.

KREISINFORMATIONEN

Meldungen zu Kreisveranstaltungen

Anmeldungen: Die Anmeldung zu den Veranstaltungen erfolgt an:

Jürgen Schmider, Rebhalde 5A, 77736 Zell-Unterharmersbach, Tel.: 07835/5307 e-mail:
meldungen.seltec@web.de

Der Meldeschluss ist jeweils den Ausschreibungen zu entnehmen. Die Meldungen der Kreisvereine erfolgen über LADV. Das Startgeld ist für jeden gemeldeten Wettkämpfer zu entrichten.

Nachmeldungen: Ummeldungen sind nicht möglich; es gibt nur Nachmeldungen. Diese müssen **45 Minuten vor Veranstaltungsbeginn** im Wettkampfbüro erfolgen. Für Nachmeldungen wird eine zusätzliche Startgebühr **von 2,00 Euro** erhoben.

Kampfrichter

Kampfrichtereinsatz: Jeder Verein muss zu den Kreisveranstaltungen Kampfrichter stellen (siehe Einteilung). Pro fehlendem Kampfrichter werden dem Verein 10 Euro in Rechnung gestellt.

Vergütung: Die Kampfrichter mit Ausweis bekommen 8,00 Euro Kampfrichtergeld; Helfer bekommen 6,00 Euro. Helfer bei KILA Veranstaltungen in der Halle erhalten 3,00 Euro. Das Wettkampfbüro erhält 15 Euro, das Zeitmessteam 25,00 Euro.

Siegerehrungen/Urkunden/Ergebnislisten

Aushang: Endlauf-Teilnehmer werden ausgehängt, sofern möglich auch Zwischenergebnisse.

Siegerehrungen: Wir versuchen am Ende der Veranstaltungen eine Siegerehrung durchzuführen.

Urkunden: Bei den D-Schüler/-innen erhalten beim Mehrkampf alle Teilnehmer eine Urkunde (bei Einzelwertung Platz 1 - 8). Bei den Klassen C und höher erhalten die Platz 1 – 3 Urkunden. Sofern keine Siegerehrung erfolgt, werden diese am Ende der Veranstaltung zur Verfügung gestellt (Beschluss vom 27.11.98). Für weitere Platzierungen können kostenlos Blanko-Urkunden mitgenommen werden. **Urkunden werden nicht nachgeschickt.**

Ergebnislisten: Ergebnisse können von unserer Homepage oder LADV heruntergeladen werden.

Haftung: Die Veranstalter/Ausrichter übernehmen keine Haftung für Unfälle, Diebstähle oder sonstige auftretende Schäden.

Kreisligawertung

Für die Kreisligawertung werden die ersten 6 Teilnehmer einer Disziplin mit Punkten belegt.

Punktverteilung: 1. Platz = 6 Punkte 2. Platz = 5 Punkte 3. Platz = 4 Punkte
 4. Platz = 3 Punkte 5. Platz = 2 Punkte 6. Platz = 1 Punkt
Bei weniger als 6 Teilnehmer verringern sich die Punkte.

Veranstaltungen: alle Stadion-Kreisveranstaltungen zählen zur Pokalwertung.
 BSMM: Die Punkteverteilung erfolgt mit einem 8fachen Wert
 (d.h. 1. Platz 6 P.*8 = 48 Punkte; ... 6. Platz = 1 P.*8 = 8 Punkte)
 Staffeltwettbewerbe: 3x800/1000 mit 3fachem Wert, 4x50 mit 4fachem Wert
 Bei den Kila Veranstaltungen im Stadion erhalten alle Mannschaften Punkte,
 Die Punkteverteilung erfolgt mit dem 5-fachen Wert.

Pokale: Die ersten 3 Mannschaften im Bereich Schüler/-innen erhalten einen Pokal.

Unterlagen für Wettkämpfe

Veranstaltungsbericht, Ergebnislisten sind per e-mail an den BLV innerhalb 2 Wochen nach der Veranstaltung zu senden.

Ausrichter von Kreisveranstaltungen

Der Verein, der eine Kreisveranstaltung ausrichtet, bekommt vom Kreis eine Kostenerstattung in Höhe von

60 Euro	für Bahneröffnung, Kreismeisterschaften, Mehrkampf, Block, Frühjahrssportfest
35 Euro	für BSMM, Kinderleichtathletik Halle

Vereinsveranstaltungen

Gemäß Beschluss des BLV-Verbandsrates vom 06.12.08 muss der Antrag zur Genehmigung 14 Kalendertage vor der Veranstaltung beim BLV vorliegen. Anträge die später eingehen werden nicht genehmigt und führen zur Nichtigkeit der erzielten Ergebnisse. Der Verein ist verantwortlich, dass eine Verbandsaufsicht anwesend ist. Die Aufwandsentschädigung beträgt 10 Euro Spesen und 0,30 Euro/km Fahrtkosten.

Nur Ergebnisse aus Veranstaltungen mit einer Verbandsaufsicht (nicht dem veranstaltenden Verein angehörend) werden in die Bestenliste aufgenommen.

Kreis - Jahresstatistik

Ergebnislisten: Ergebnisse aus Kreisveranstaltungen werden automatisch für die Jahresstatistik erfasst. Sonstige Ergebnisse aus Sportfesten, Meisterschaften oder Vereinsmeisterschaften müssen separat gemeldet werden (Auszug aus Ergebnisliste). Der Abgabetermin ist der **01. Oktober**. Für Veranstaltungen nach diesem Termin gilt der **01. Dezember**.

Erfasste Disziplinen: Erfasst werden nur die Disziplinen, die für die einzelnen Altersklassen freigegeben sind. Langstrecken werden nur erfasst, wenn sie auf der Bahn oder auf amtlich vermessenen Strecken (Halbmarathon, Marathon) erzielt wurden.

Jahresmedaillen: Die Besten jeder Altersklasse erhalten eine Jahresmedaille. In die Wertung kommen alle Ergebnisse, die in der Kreisstatistik aufgeführt sind und nach der DLV-Punktewertung umgerechnet werden können.

Aktuelle Altersklassenbezeichnung gem. DLV ab 01.01.2012

Bisherige AK-Bezeichnung	Neue AK-Bezeichnung	Neue AK-Abkürzung
Schüler D u. jünger	männl. Kinder U8	MK U8
Schüler D (M8)	männl. Kinder U10	MK U10 M8
Schüler D (M9)	männl. Kinder U10	MK U10 M9
Schüler C (M10)	männl. Kinder U12	MK U12 M10
Schüler C (M11)	männl. Kinder U12	MK U12 M11
Schüler B (M12)	männl. Jugend U14	MJ U14 M12
Schüler B (M13)	männl. Jugend U14	MJ U14 M13
Schüler A (M14)	männl. Jugend U16	MJ U16 M14
Schüler A (M15)	männl. Jugend U16	MJ U16 M15
Männl. Jugend B	männl. Jugend U18	MJ U18
Männl. Jugend A	männl. Jugend U20	MJ U20
Männer	Männer	M
Junioren	Junioren U23	M U23
Senioren M30	Senioren M30	M30
Senioren M35	Senioren M35	M35
usw.		
Schülerinnen D u. jünger	weibl. Kinder U8	WK U8
Schülerinnen D (W8)	weibl. Kinder U10	WK U10 W8
Schülerinnen D (W9)	weibl. Kinder U10	WK U10 W9
Schülerinnen C (W10)	weibl. Kinder U12	WK U12 W10
Schülerinnen C (W11)	weibl. Kinder U12	WK U12 W11
Schülerinnen B (W12)	weibl. Jugend U14	WJ U14 W12
Schülerinnen B (W13)	weibl. Jugend U14	WJ U14 W13
Schülerinnen A (W14)	weibl. Jugend U16	WJ U16 W14
Schülerinnen A (W15)	weibl. Jugend U16	WJ U16 W15
Weibl. Jugend B	weibl. Jugend U18	WJ U18
Weibl. Jugend A	weibl. Jugend U20	WJ U20
Frauen	Frauen	W
Juniorinnen	Juniorinnen U23	W U23
Seniorinnen W30	Seniorinnen W30	W30
Seniorinnen W35	Seniorinnen W35	W35
usw.		

KLASSEN UND JAHRGÄNGE

Für das Jahr 2025 gelten folgende Jahrgangseinteilungen:

Schüler/innen D	Schüler/innen D u. jünger MK U10/WK U10 - M8/W8 MK U10/WK U10 – M9/W9	2017 + jünger 2016
Schüler/innen C	MK U12/WK U12 – M10/W10 MK U12/WK U12 – M11/W11	2015 2014
Schüler/innen B	MJ U14/WJ U14 – M12/W12 MJ U14/WJ U14 – M13/W13	2013 2012
Jugend U16	MJ U16/WJ U16 – M14/W14 MJ U16/WJ U16 – M15/W15	2011 2010
Jugend U18	Weiblich WJ U18 Männlich MJ U18	2008 + 2009 2008 + 2009
Jugend U20	weiblich WJ U20 männlich MJ U20	2006 + 2007 2006 + 2007
Junioren/-innen	M U23/W U23	2005 + 2004 +2003
Männer und Frauen		2005 und älter
Senioren/-innen	M/W 35 M/W 40 M/W 45 M/W 50 M/W 55 M/W 60 M/W 65 M/W 70 M/W 75 M/W 80 M/W 85	1986 - 1990 1981 - 1985 1976 - 1980 1971 - 1975 1966 - 1970 1961 - 1965 1956 - 1960 1951 - 1955 1946 - 1950 1941 - 1945 1940 und älter

GEWICHTE

Klasse	Ball	Kugel	Diskus	Speer	Hammer
Schülerinnen D, WK U10 W 8 und jünger/ W 9	80 g				
Schülerinnen C, WK U12 W 10 / W 11	80 g				
Schülerinnen B, WJ U14 W 12 / W 13	200 g	3,00 kg	0,75 kg	400 g	
Schülerinnen A, WJ U16 W 14 / W 15	200 g	3,00 kg	1,00 kg	500 g	3,00 kg
weibliche Jugend B, WJ U18 W 16 / W 17		3,00 kg	1,00 kg	500 g	3,00 kg
weibliche Jugend A, WJ U20 W 18 / W 19		4,00 kg	1,00 kg	600 g	4,00 kg
Frauen Altersklassenwertung ab W 50		4,00 kg	1,00 kg	600 g	4,00 kg
W75 und älter		3,00 kg	1,00 kg	500 g	3,00 kg
		2,00 kg	0,75 kg	400 g	2,00 kg
Schüler D, MK U10 M 8 und jünger/ M 9	80 g				
Schüler C, MK U12 M 10 / M 11	80 g				
Schüler B, MJ U14 M 12 / M 13	200 g	3,00 kg	0,75 kg	400 g	3,00 kg
Schüler A, MJ U16 M 14 / M 15	200 g	4,00 kg	1,00 kg	600 g	4,00 kg
männliche Jugend B, MJ U18 M 16 / M 17		5,00 kg	1,50 kg	700 g	5,00 kg
männliche Jugend A, MJ U20 M 18 / M 19		6,00 kg	1,75 kg	800 g	6,00 kg
Männer Altersklassenwertung M 50 - M 55		7,26 kg	2,00 kg	800 g	7,26 kg
		6,00 kg	1,50 kg	700 g	6,00 kg
M 60 - M 65		5,00 kg	1,00 kg	600 g	5,00 kg
M 70 – M 75		4,00 kg	4,00 kg	500 g	4,00 kg
M 80-				400 g	

Hürden

Klasse	Strecke	Markierung	Hürdenhöhe	Zahl	Anlauf	Abstand	Auslauf
Männer	110 m	blauer Strich	1,067 m	10	13,72	9,14	14,02
männliche Jugend A	110 m	blauer Strich	0,991 m	10	13,72	9,14	14,02
männliche Jugend B	110 m	roter Punkt	0,914 m	10	13,72	8,90	16,18
Frauen und weibliche Jugend A	100 m	gelber Strich	0,840 m	10	13,00	8,50	10,50
weibliche Jugend B	100 m	gelber Strich	0,762	10	13,00	8,50	10,50
Schülerinnen A W 14 / W 15	80 m	schwarzer Punkt	0,762	8	12,00	8,00	12,00
Schüler A M 14 / M 15	80 m	gelber Punkt	0,840	7	13,50	8,60	14,90
Schüler/-innen B M/W 12	60 m	schwarzes Kreuz	0,686	6	11,00	7,00	14,00
Schüler/-innen B M/W 13	60 m	schwarzes Kreuz	0,762	6	11,50	7,50	11,00

DISZIPLINEN

Weibliche Jugend A, WJU20	weibliche Jg. U18, WJU18	Weibliche Jg. U16 W 15 + 14, WJU16	Schülerinnen B W 13 + 12, WJU14	Schülerinnen C W 11+10, WKU12	Schülerinnen D W 9 + 8. WKU10
100m 200m 400m 100mHürden 400mHürden 4x100m, 4x400m	100m 200m 400m 100mHürden 400mHürden 4x100m	75m 100m 300m 80mHürden 300mHürden 4x75m, 4x100m	75m 60mHürden 4x75m	50m 4x50m	50m 4x50m
800m 1500m 3000m 5000m, 10000m 15kmStraße Marathon 3x800m 3000mBGehen 5000mBGehen 5-10kmSGehen Cross-/Waldlauf 2-10km Berglauf 5-15km	800m 1500m 3000m 5000m 7,5-25km Straße 3x800m 3000mBGehen 5000mBGehen 3-10kmSGehen Cross-/Waldlauf 1,5-8km Berglauf 5-15km	800m 2000m 3000m (W15) 5-15km Straße 3x800m 3000mBGehen 3-5kmSGehen Cross-/Waldlauf 1,5-5km	800m 2000m 5-10km Straße 3x800m 2000mBGehen 2-3kmSGehen Cross-/Waldlauf 1,2-4km	800m 2000m 5-10km Straße 3x800m 1000mBGehen 1-3kmSGehen Cross-/Waldlauf 1-2km	800m 3-5km Straße 3x800m Cross-/Waldlauf 1-1,5km
Hoch Stabhoch Weit Dreisprung	Hoch Stabhoch Weit Dreisprung	Hoch Stabhoch Weit, 5er SprungW14 Dreisprung (W15)	Hoch Stabhoch Weit (Zone) 5er Sprung W13	Hoch Weit (Zone)	 Weit (Zone)
Kugel 4 kg Diskus 1 kg Hammer 4 kg Speer 600 g	Kugel 3 kg Diskus 1 kg Hammer 3 kg Speer 500 g	Kugel 3 kg Diskus 1 kg Hammer 3 kg Speer 500 g Ball 200 g	Kugel 3 kg Diskus 0,75 kg Speer 400 g Ball 200 g	 Schlagball 80 g	 Schlagball 80 g
Dreikampf (100m, Weit, Kugel) Vierkampf (100mHü, Hoch, Kugel, 200m) Siebenkampf (100mHü, Hoch, Kugel, 200m, Weit, Speer,800m)	Dreikampf (100m, Weit, Kugel) Vierkampf (100mHü, Hoch, Kugel, 100m) Siebenkampf (100mHü, Hoch, Kugel, 100m, Weit, Speer,800m)	Dreikampf (100m, Weit, Kugel) Vierkampf (100m, Weit, Hoch, Kugel) Siebenkampf (80mHü, Hoch, Kugel, 100m, Weit, Speer,800m)	Dreikampf (75m, Weit, Schlagball 200g) Vierkampf (75m, Weit, Hoch, Schlagball 200g)	Dreikampf (50m, Weit, Schlagball 80g) Vierkampf (50m,Weit,Hoch, Schlagball 80g)	Dreikampf (50m, Weit, Schlagball 80g)
		Block Sprint (100m, 80mHü, Weit, Hoch, Speer) Block Lauf (100m,80mHü,Weit tBall 200g, 2000m) Block Wurf (100m,80mHü,Weit t Kugel, Diskus)	Block Sprint (75m,60mHü,Weit Hoch, Speer 400 g) Block Lauf (75m,60mHü, Weit, Ball 200g, 2000m) Block Wurf (75m,60mHü,Weit Kugel, Diskus)		
Staffeln DJMM Mannschafts-Mehrkampf -Cross-/Waldlauf -Gehen	Staffeln DJMM Mannschafts-Mehrkampf -Cross-/Waldlauf -Gehen	Staffeln DSMM Mannschafts-Mehrkampf,-block -Cross-/Waldlauf -Gehen	Staffeln DSMM Mannschafts-Mehrkampf,-block -Cross-/Waldlauf -Gehen	Staffeln DSMM Mannschafts-Mehrkampf -Cross-/Waldlauf -Gehen	Staffeln Mannschafts-Mehrkampf -Cross-/Waldlauf

Männliche Jugend A, MJU20	männlich Jugend, MJU18	männlich MJU16, M14 +15	Schüler B M 13 + 12, MJU14	Schüler C M11 +10, MKU12	Schüler D M 9 + 8, MKU10
100m 200m 400m 110mHürden 400mHürden 4x100m, 4x400m	100m 200m 400m 110mHürden 400mHürden 4x100m	75m 100m 300m 80mHürden 300mHürden 4x75m, 4x100m	50m 75m 60mHürden 4x50m, 4x75m	50m 4x50m	50m 4x50m
800m 1000m 1500m 3000m 5000m, 10000m 10km - Marathon 2000m Hindernis 3000m Hindernis 3x1000m 5000mBGehen 10000mBGehen 5-20kmSGehen Cross-/Waldlauf 2-10km Berglauf 5-15km	800m 1000m 1500m 3000m 5000m 7,5 - 25km Straße 2000m Hindernis 3x1000m 5000mBGehen 10000mBGehen 5-10kmSGehen Cross-/Waldlauf 1,5-8km Berglauf 5-15km	800m 1000m 2000m 3000m 5-15km Straße 3x1000m 3000mBGehen 5000mBGehen 3-5kmSGehen Cross-/Waldlauf 1,5-5km	800m 2000m 5-10km Straße 3x800m 2000mBGehen 2-3kmSGehen Cross-/Waldlauf 1,2-4km	800m 2000m 5-10km Straße 3x800m 1000mBGehen 1-3kmSGehen Cross-/Waldlauf 1,2-3km	800m 3-5km Straße 3x800 m Cross-/Waldlauf 1-1,5km
Hoch Stabhoch Weit Dreisprung	Hoch Stabhoch Weit Dreisprung	Hoch Stabhoch Weit Dreisprung (W15)	Hoch Stabhoch Weit (Zone) 5er Sprung M 13	Hoch Weit (Zone)	 Weit (Zone)
Kugel 6,00 kg Diskus 1,75 kg Hammer 6,00 kg Speer 800 g	Kugel 5 kg Diskus 1,5 kg Hammer 5 kg Speer 700 g	Kugel 4 kg Diskus 1 kg Hammer 4 kg Speer 600 g Ball 200 g	Kugel 3 kg Diskus 0,75 kg Hammer 3 kg Speer 400 g Ball 200 g	 Schlagball 80 g	 Schlagball 80 g
Dreikampf (100m, Weit, Kugel) Fünfkampf (100m, Weit, Kugel, Hoch, 400m) Zehnkampf (100m, Weit, Kugel, Hoch, 400m, 110m Hü, Diskus, Stabhoch, Speer, 1500m)	Dreikampf (100m, Weit, Kugel) Fünfkampf (100m, Weit, Kugel, Hoch, 400m) Zehnkampf (100m, Weit, Kugel, Hoch, 400m, 110m Hü, Diskus, Stabhoch, Speer, 1500m)	Dreikampf (100m, Weit, Kugel) Vierkampf (100m, Weit, Hoch, Kugel) Neunkampf (80mHü, Weit, Kugel, Hoch, Diskus, Stabhoch, Speer, 1000m, 100 m)	Dreikampf (75m, Weit, Ball 200g) Vierkampf (75m, Weit, Hoch, Ball 200g)	Dreikampf (50m, Weit, Schlagball 80g) Vierkampf (50m, Weit, Hoch, Schlagball 80g)	Dreikampf (50m, Weit, Schlagball 80g)
		Block Sprint (100m, 80mHü, Weit, Hoch, Speer) Block Lauf (100m, 80mHü, Weit Ball 200g, 2000m) Block Wurf (100m, 80mHü, Weit Kugel, Diskus)	Block Sprint (75m, 60mHü, Weit Hoch, Speer 400g) Block Lauf (75m, 60mHü, Weit Ball 200g, 2000m) Block Wurf (75m, 60mHü, Weit Kugel, Diskus)		
Staffeln DJMM Mannschafts- -Mehrkampf	Staffeln DJMM Mannschafts- -Mehrkampf	Staffeln DSMM Mannschafts- -Mehrkampf, -block	Staffeln DSMM Mannschafts- -Mehrkampf, -block	Staffeln DSMM Mannschafts- -Mehrkampf	Staffeln Mannschafts- -Mehrkampf 12

Ausschreibung – Frühjahrssportfest in Biberach am 06.04.2025 in Biberach

Beginn: 13:30 Uhr (13.00 Uhr Kampfrichterbesprechung)
Ort: Kunststoffanlage Biberach

Meldung an: Jürgen Schmider, Rebhalde 5A, 77736 Zell a. H., Tel.: 07835/5307; e-mail:
meldungen.seltec@web.de, Kreisvereine melden über LADV

Meldeschluss: Freitag, den 04 April 2025

Meldegeld: 4 Euro / Mehrkampf
2 Euro / Nachmeldung

Wettbewerbe:

WK U 10 W 8 u. jünger / W 9	Dreikampf-Mannschaft (3 Schülerinnen) Meldung der einzelnen Teilnehmer über LADV
WK U 12 W 10 / W 11	Dreikampf bestehend aus: 50 m, Weit (Zone), Ball 80 g
WJ U 14 W 12 / W 13	Vierkampf bestehend aus: 75 m, Weit (Zone), Ball 200 g, Hoch Anfangshöhe: 0,96 m
WJ U 16 W 14 / W 15	Vierkampf bestehend aus: 100 m, Weit, Kugel 3 kg, Hoch Anfangshöhe: 1,08 m
MK U 10 M 8 u. jünger / M 9	Dreikampf-Mannschaft (3 Schüler) Meldung der einzelnen Teilnehmer über LADV
MK U 12 M 10 / M 11	Dreikampf bestehend aus: 50 m, Weit (Zone), Ball 80 g
MJ U 14 M 12 / M 13	Vierkampf bestehend aus: 75 m, Weit (Zone), Ball 200 g, Hoch Anfangshöhe: 0,96 m
MJ U 16 M 14 / M 15	Vierkampf bestehend aus: 100 m, Weit, Kugel 4 kg, Hoch Anfangshöhe: 1,08 m

Mannschaftswertung: 3 Schüler bzw. Schülerinnen einer Klasse

Bei den Mehrkämpfen gibt es nur Zeitläufe und bei den technischen Disziplinen 3 Versuche.

Die Veranstaltung wird nach IWR und den Bedingungen der Kreis-Info durchgeführt. Die Veranstaltung zählt zur Kreisliga-Wertung. Änderungen vorbehalten.

Spikeslänge bis 6 mm zugelassen. Gastvereine (außerhalb BLV Kreis-Wolfach) stellen bitte einen Kampfrichter

AUSSCHREIBUNG - BAHNERÖFFNUNG

am 04.05.2025 in Hausach

Beginn: 11,00 Uhr (10.30 Uhr Kampfrichterbesprechung)
Ort: Waldstadion, Abt Speckle Straße, 77756 Hausach

Meldung an: Jürgen Schmider, Rebhalde 5A, 77736 Zell a.H., Tel.: 07835/5307; e-mail:
meldungen.seltec@web.de, Kreisvereine melden über LADV

Meldeschluss: Freitag 02. Mai 2025

Meldegeld: 2,00 Euro pro Einzeldisziplin; 4 Euro pro Vierkampf
3,00 Euro pro Staffel
20,00 Euro pro Mannschaft/Kinderleichtathletik
2,00 Euro Nachmeldung

Wettbewerbe: (elektronische Zeitmessung)

WKU8, WKU10 MKU8, MKU10	Kinderleichtathletik (Eine Mannschaft besteht aus 3-5 Teilnehmer) Beschreibung zu den Disziplinen siehe separate Erläuterungen
Weibl. Kinder, WKU12 W 10 / W 11	Vierkampf bestehend aus: 50m, Weit (Zone), Ball 80 g, Hoch (Hoch: Anfangshöhe/Steigerung: 0,84 cm + 4 cm), 3x800 m.
Weibl. Jgd., U14 W 12 / W 13	Vierkampf bestehend aus: 75m, Weit (Zone), Ball 200 g, Hoch Hoch: Anfangshöhe/Steigerung: 0,96 m + 4 cm) Diskus 0,75 kg, 3x800 m
Weibl. Jgd., U16 W 14 / W 15	100m, Weit, Ball 200g, Kugel 3 kg, Speer 500 g, Diskus 1,00 kg, 3x800 m
Männl. Kinder, MKU12 M 10 / M 11	Vierkampf bestehend aus: 50m, Weit (Zone), Ball 80 g, Hoch, (Hoch: Anfangshöhe/Steigerung: 0,84cm + 4 cm), 3x800 m,
Männl. Jgd., U14 M 12 / M 13	Vierkampf bestehend aus: 75m, Weit (Zone), Ball 200 g, Hoch (Hoch: Anfangshöhe/Steigerung: 0,96 m + 4 cm), Diskus 0.75 kg, 3x800 m
Männl. Jgd., U16 M 14 / M 15	100m, Weit, Ball 200g, Kugel 4 kg, Speer 600 g, Diskus 1 kg, 3x1000m,
M/W Jugend U18 u. U20	100m, Weit, Kugel, Speer, Diskus

Vierkampf-Mannschaftswertung: 3 Schüler bzw. Schülerinnen einer Klasse, wird automatisch ausgerechnet; muss nicht gemeldet werden

Spikeslänge bis 6 mm zugelassen. Gastvereine (außerhalb BLV-Kreis-Wolfach) stellen bitte einen Kampfrichter.

Die Veranstaltung wird nach IWR und den Bedingungen der Kreis-Info durchgeführt.

Die Veranstaltung zählt zur Kreisliga-Wertung. Änderungen vorbehalten.

Erklärungen für Disziplinen Kinderleichtathletik: Bahneröffnung (3-5Kinder)

Hindernissprint: Nebenplatz

Der Start erfolgt ohne Startblock. Kommando: Auf die Plätze, fertig, Los.

Strecke einfach ca.30m – Anlauf ca.5m, dann stehen im Abstand von ca.4m Hindernisse(20cm-30cm hoch) – eine Stange umrunden und ohne Hindernisse zurück. Da wird die Zeit gestoppt.

Jedes Kind darf einmal laufen.

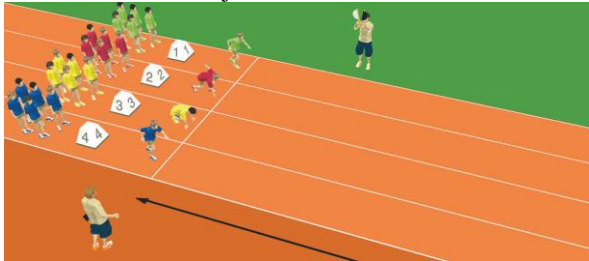
Die Besten 3 Zeiten jedes Teams kommen in die Wertung

30m Sprint: Stadion

Der Start erfolgt ohne Startblock. Kommando: Auf die Plätze, fertig, Los.

Jedes Kind darf einmal laufen.

Die Besten 3 Zeiten jedes Teams kommen in die Wertung



Zonen Wurf: Nebenplatz

Jedes Kind hat 4 Würfe nacheinander. Die Besten Drei Versuche werden zusammengezählt und ergeben die Punktzahl.

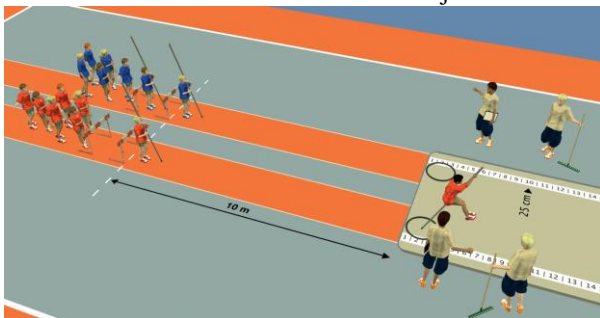
Gemessen wird in Zonen.

Die Besten Drei Punktzahlen jeder Mannschaft kommen in die Wertung.



Stabweitsprung: Stadion

Jedes Kind hat 4 Sprünge. Gemessen wird in Zonen(Abstand 25cm). Absprung erfolgt einbeinig mit dem Stab in einem Reifen und wird bis zur Landung festgehalten. Die Besten Drei Versuche werden zusammengezählt und ergeben die Punktzahl. Die Besten Drei Punktzahlen jeder Mannschaft kommen in die Wertung.



Rundenparcours: Nebenplatz

Jede Mannschaft muss einen Rundenparcours mit verschiedenen Hindernissen als Staffellauf bewältigen.

U10: 8 Runden / U8: 5 Runden

Je nach Mannschaftsgröße kommt ein Kind öfters dran. Die Endzeit kommt in die Wertung

AUSSCHREIBUNG - BLOCK-MEHRKAMPF

am 17.05.2025 in Hausach

Beginn: 13.00 Uhr (12.30 Uhr Kampfrichterbesprechung)

Ort: Waldstadion, Abt Speckle Straße, 77756 Hausach

Meldung an: Jürgen Schmider, Rebhalde 5A, 77736 Zell a.H., Tel.: 07835/5307; e-mail:

meldungen.seltec@web.de, Meldungen der Kreisvereine über LADV

Meldeschluss: Donnerstag 15.05.2025,

Meldegeld: 4,00 Euro / Blockmehrkampf/Vierkampf

4,00 Euro / Dreikampf

2,00 Euro / Nachmeldung

Wettbewerbe: (Elektronische Zeitmessung)

WK U10

Weibl. Kinder Dreikampf-Mannschaft (3 Schülerinnen)

W 8 u. jünger / W 9 Meldung der einzelnen Teilnehmer über LADV

WK U12

Weibl. Kinder Vierkampf: 50m, Weit (Zone), Ball 80g; Hoch*

W 10 / W 11

Weibl. Jgd. U14 Block Sprint/Sprung: 75m, 60m Hürden, Weit (Zone), Hoch*; Speer 400g

W 12 / W 13 Bock Wurf: 75m, 60m Hürden, Weit (Zone), Kugel 3kg, Diskus 0,75kg

Block Lauf: 75m, 60m Hürden, Weit (Zone), Ball 200g, 800m

Weibl. Jgd. U 16 Block Sprint/Sprung: 100m, 80m Hürden, Weit, Hoch*; Speer 500g

W 14 / W 15 Bock Wurf: 100m, 80m Hürden, Weit, Kugel 3kg, Diskus 1kg

Block Lauf: 100m, 80m Hürden, Weit, Ball 200g, 2000m

MK U10

Männl. Kinder Dreikampf-Mannschaft (3 Schüler)

M 8 u. jünger / M 9 Meldung der einzelnen Teilnehmer über LADV

MK U12

Männl. Kinder Vierkampf: 50m, Weit (Zone), Ball 80g; Hoch*

M 10 / M 11

Männl. Jgd. U14 Block Sprint/Sprung: 75m, 60m Hürden, Weit (Zone), Hoch*; Speer 400g

M 12 / M 13 Block Wurf: 75m, 60m Hürden, Weit (Zone), Kugel 3kg, Diskus 0,75kg

Block Lauf: 75m, 60m Hürden, Weit (Zone,) Ball 200g, 800m

Männl. Jgd. U16 Block Sprint/Sprung: 100m, 80m Hürden, Weit, Hoch*; Speer 600g

M 14 / M 15 Bock Wurf: 100m, 80m Hürden, Weit, Kugel 4kg, Diskus 1kg

Block Lauf: 100m, 80m Hürden, Weit, Ball 200g, 2000m

*Hochsprung: Anfangshöhen: weibl./männl. Kinder: 0,84 m + 4 cm

weibl./männl. Jugend: 0,96 m + 4 cm

weibl./männl. Jugend: 1,08 m + 4 cm

Mannschaftswertung: 5 Schüler/-innen einer Klasse aus allen Blocks; **Es gibt es nur Zeitläufe und bei den technischen Disziplinen 3 Versuche. Spikeslänge bis 6 mm zugelassen.**

Die Veranstaltung wird nach IWR und den Bedingungen der Kreis-Info durchgeführt. **Gastvereine (außerhalb BLV-Kreis Wolfach) stellen bitte einen Kampfrichter.**

AUSSCHREIBUNG - KREISMEISTERSCHAFTEN

am 29.06.2025 in Zell a.H (gemeinsame Meisterschaft mit dem Kreis Offenburg)

Beginn: 11.00 Uhr (10.30 Uhr Kampfrichterbesprechung)

Ort: Sportpark Zell, Gasselhalde 1, 77736 Zell a.H

Meldung an: Jürgen Schmider, Rebhalde 5A, 77736 Zell a.H., Tel.: 07835/5307; e-mail:
meldungen.seltec@web.de, Kreisvereine melden über LADV

Meldeschluss: Freitag 27.06.2025

Meldegeld: 2,00 Euro á Disziplin/ 3,00 Euro pro Staffel

20,00 Euro Kinderleichtathletik-Mannschaft

2,00 Euro Nachmeldung

Wettbewerbe (elektronische Zeitmessung):

WKU8, WKU10 Kinderleichtathletik (Eine Mannschaft besteht aus 3-5 Teilnehmer)

MKU8, MKU10 Beschreibung zu den Disziplinen siehe separate Erläuterungen

WK U12

W 10 / W 11 50m, Weit (Zone), Hoch, Ball 80 g, 4x50m
(Hoch: Anfangshöhe/Steigerung: 0,88 bis 1,13 m + 5 cm; dann + 3 cm)

WJ U14

W 12 / W 13 75m, 60 m Hürden, Weit (Zone), Hoch,
Kugel 3kg, Speer 400 g, 4x75 m
(Hoch: Anfangshöhe/Steigerung: 0,96 bis 1,30 m + 5 cm; dann + 3 cm)

WJ U16

W 14 / W 15 100 m, 80 m Hürden, Weit, Hoch, Kugel 3 kg,
Speer 500 g, 4x100 m
(Hoch: Anfangshöhe/Steigerung: 1,15 bis 1,40 m + 5 cm, dann 3 cm)

WJ U18 + U20

100 m, 100 m Hürden, Weit, Kugel 3/4 kg, Speer 500/600 g,

MK U12

M 10 / M 11 50m, Weit (Zone), Hoch, Ball 80 g, 4x50 m
(Hoch: Anfangshöhe/Steigerung: 0,88 bis 1,13 m + 5 cm; dann + 3 cm)

MJ U14

M 12 / M 13 75m, 60 m Hürden, Weit (Zone), Hoch,
Kugel 3kg, Speer 400 g, 4x75 m
(Hoch: Anfangshöhe/Steigerung: 0,96 bis 1,30 m + 5 cm; dann + 3 cm)

MJ U16

M 14 / M 15 100 m, 80 m Hürden, Weit, Hoch, Kugel 4 kg,
Speer 600 g, 4x100 m
(Hoch: Anfangshöhe/Steigerung: 1,15 bis 1,40 m + 5 cm, dann 3 cm)

MJ U18 + U20

100 m, 110 m Hürden, Weit, Kugel, Speer

Die Veranstaltung wird nach IWR und den Bedingungen der Kreis-Info durchgeführt. **Spikeslänge bis 6 mm zugelassen. Gastvereine (außerhalb BLV-Kreis Wolfach) stellen bitte einen Kampfrichter.** Die Veranstaltung zählt zur Kreisliga-Wertung. Änderungen vorgehalten.
Zeit-Endläufe bei 50m /75m/100m sowie im 60m und 80m Hürden.

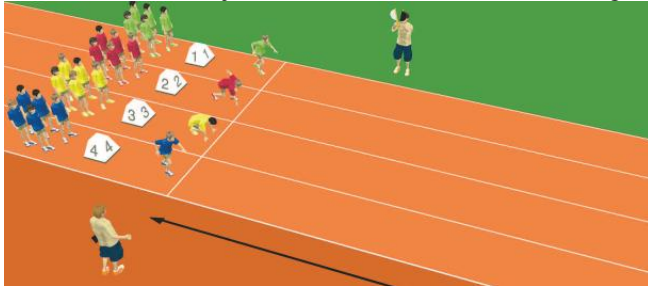
Erklärungen für Disziplinen Kinderleichtathletik: Kreismeisterschaften (3-5Kinder)

30m Sprint: Stadion

Der Start erfolgt ohne Startblock. Kommando: Auf die Plätze, fertig, Los.

Jedes Kind darf einmal laufen.

Die Besten 3 Zeiten jedes Teams kommen in die Wertung



Hindernisstafel: Nebenplatz

Kommando: Auf die Plätze, fertig, Los.

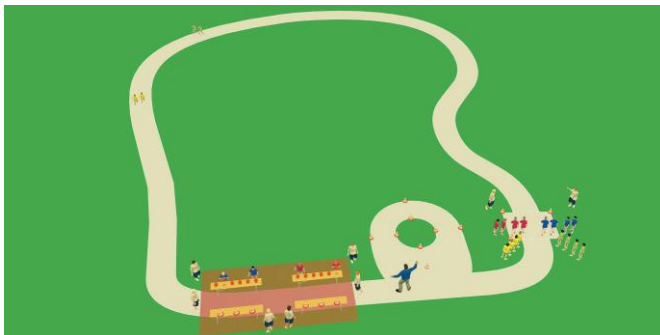
Strecke einfach ca.30m – Anlauf ca.5m, dann stehen im Abstand von ca.4m Hindernisse(20cm-30cm hoch) – eine Stange umrunden und ohne Hindernisse zurück. Am Ende wieder eine Stange umrunden und den Staffelstab nach ca.4m übergeben.

Nach U10:8 Runden / U8:5 Runden wird die Zeit gestoppt

Biathlonstaffel: U10: 2 Runden / U8: 1 Runde : Nebenplatz

Jedes Kind läuft 2 (1) große Runden, wirft 3x einen Ball in einen Korb(oder ähnliches),pro Fehlwurf eine kleine Strafrunde, läuft wieder 2(1) große Runden. Danach kommt der Nächste dran.

Nach 5 Teilnehmern wird die Zeit gestoppt.



Zonen Wurf: Nebenplatz

Jedes Kind hat 4 Würfe nacheinander. Die Besten Drei Versuche werden zusammengezählt und ergeben die Punktzahl. Gemessen wird in Zonen.

Die Besten Drei Punktzahlen jeder Mannschaft kommen in die Wertung.



Drehwurf: Nebenplatz

Jedes Kind hat 4 Würfe nacheinander. Die Besten Drei Versuche werden zusammengezählt und ergeben die Punktzahl. Geworfen wird aus der seitlichen Wurfauslage mit einem Tennisring.

Gemessen wird in Zonen.

Die Besten Drei Punktzahlen jeder Mannschaft kommen in die Wertung.

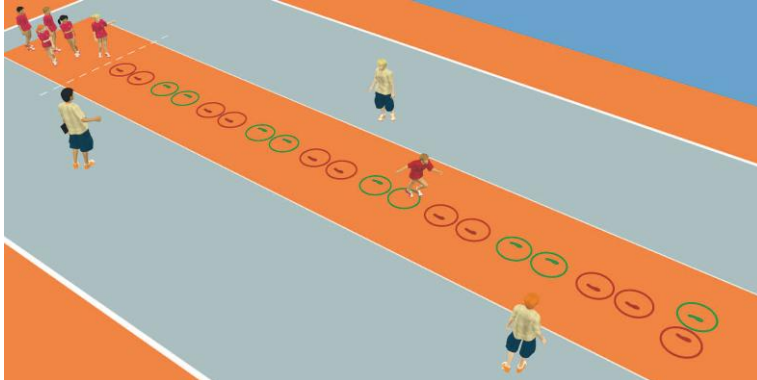


Mehrfachsprünge: Nebenplatz

Eine Mannschaft besteht aus 3 Teilnehmern.

Eine vorgegebene Reifenbahn wird links-links-rechts-rechts durchgesprungen (Reifen am Besten farblich kennzeichnen). Danach ohne Reifen zurücksprinten und den nächsten abschlagen. Bei Rhythmusfehlern bekommt man 0,5sek. Strafe dazugezählt.

Jede Mannschaft hat 2 Versuche (bei Mannschaften von 5 Teilnehmern können so alle mitmachen), und die schnellste Zeit kommt in die Wertung.



AUSSCHREIBUNG - BSMM-MEISTERSCHAFT

am 11.07.2025 in Haslach

Beginn: 18.15 Uhr (17.45 Uhr Kampfrichterbesprechung)

Ort: Stadion Haslach, Strickerweg 8, 77716 Haslach

Meldung an: Jürgen Schmider, Rebhalde 5A, 77736 Zell a.H., Tel.: 07835/5307; e-mail: meldungen.seltec@web.de, Kreisvereine melden über LADV

Meldeschluss: Dienstag, 08.07.2025,

Meldegeld: 15 Euro / Mannschaft –Keine Nachmeldungen möglich

Wettbewerbe:

Weibl. Kinder, WK U12 W 10 / W 11	Gruppe 2 50m, Weitsprung (Zone), Ball 80g, 4 x 50 m Staffel
Weibl. Jgd., U14 W 12 / W 13	Gruppe 3 75m, Weitsprung (Zone), Ball 200g, 4 x 75 m Staffel
Weibl. Jgd., U16 W 14 / W 15	Gruppe 3 100m, Weitsprung, Kugel 3kg, 4 x 100 m Staffel, 800 m
Männl. Kinder, MK U12 M 10 / M 11	Gruppe 2 50m, Weitsprung (Zone), Ball 80g, 4 x 50 m Staffel
Männl. Jgd., U14 M 12 / M 13	Gruppe 3 75m, Weitsprung (Zone), Ball 200g, 4 x 75 m Staffel
Männl. Jgd., U16 M 14 / M 15	Gruppe 3 100m, Weitsprung, Kugel 4kg, 4 x 100 m Staffel, 800 m

Eine Mannschaft kann aus beliebig vielen Teilnehmer bestehen (jedoch mindestens 4 Athleten). Jeder Teilnehmer darf in höchstens 3 Disziplinen + Staffel antreten.

Gewertet werden pro Verein nur die 2 Besten in jeder Einzeldisziplin sowie die beste Staffel.

Bitte die Staffeln unbedingt namentlich melden!

Es gibt keine separate Wertung der einzelnen Altersklassen, sondern nur die Klassen A,B,C.

Schüler/Schülerinnen dürfen **einen (nicht 2!)** Jahrgang höher starten, z.B. M11 in M12 bei Schüler B. (M/W 8 dürfen nicht teilnehmen).

Bei der BSMM gibt es nur Zeitläufe und bei den technischen Disziplinen 3 Versuche.

Die Veranstaltung wird nach den IWR durchgeführt.

Änderungen vorbehalten.

Am Ende der Veranstaltung wird eine Siegerehrung durchgeführt.

Kampfrichter:

Jeder teilnehmende Verein stellt 3 Kampfrichter. Die Einteilung erfolgt vor Wettkampfbeginn.

Gastvereine (außerhalb BLV-Kreis Wolfach) stellen bitte einen Kampfrichter.

AUSSCHREIBUNG - MEHRKAMPF-MEISTERSCHAFT

am 20.09.2025 in Haslach

Beginn: 13.00 Uhr (12.30 Uhr Kampfrichterbesprechung)
Ort: Stadion in Haslach, Strickerweg 8, 77716 Haslach

Meldung an: Jürgen Schmider, Rebhalde 5A, 77736 Zell a.H., Tel.: 07835/5307; e-mail:
meldungen.seltec@web.de, Kreisvereine melden über LADV

Meldeschluss: Donnerstag 18.09.2025

Meldegeld: 4 Euro / Mehrkampf;
20 Euro Mannschaft/Kinderleichtathletik
2 Euro Nachmeldung

Wettbewerbe (elektr. Zeitmessung):

WKU8, WKU10 MKU8, MKU10	Kinderleichtathletik (Eine Mannschaft besteht aus 3-5 Teilnehmer) Beschreibung zu den Disziplinen siehe separate Erläuterungen
Weibl. Kinder, WK U12 W 10 / W 11	Dreikampf-Mannschaft/Kinderleichtathletik mit Einzelwertung bestehend aus: 50m, Weit (Zone), Ball 80g
Weibl. Jgd., U14 W 12 / W 13	Vierkampf bestehend aus: 75m, Weit (Zone), Ball 200g, Hoch (Hoch: Anfangshöhe/Steigerung: 0,96 m + 4 cm)
Weibl. Jgd., U16 W 14 / W 15	Vierkampf bestehend aus: 100m, Weit, Kugel 3kg, Hoch (Hoch: Anfangshöhe/Steigerung: 1,08 m + 4 cm)
Männl. Kinder, MK U12 M 10 / M 11	Dreikampf- Mannschaft/Kinderleichtathletik mit Einzelwertung bestehend aus: 50m, Weit (Zone), Ball 80g
Männl. Jgd., U14 M 12 / M 13	Vierkampf bestehend aus: 75m, Weit (Zone), Ball 200g, Hoch (Hoch: Anfangshöhe/Steigerung: 0,96 + 4cm)
Männl. Jgd., U16 M 14 / M 15	Vierkampf bestehend aus: 100m, Weit, Kugel 4kg, Hoch (Hoch: Anfangshöhe/Steigerung: 1,08 m + 4cm)

Mannschaftswertung U12/U14/U16: 3 Schüler bzw. Schülerinnen einer Klasse

**Bei den Mehrkämpfen gibt es nur Zeitläufe und bei den technischen Disziplinen 3 Versuche.
Gastvereine (außerhalb BLV-Kreis Wolfach) stellen bitte einen Kampfrichter.**

Die Veranstaltung wird nach IWR und den Bedingungen der Kreis-Info durchgeführt.
Die Veranstaltung zählt zur Kreisliga-Wertung. Änderungen vorbehalten.

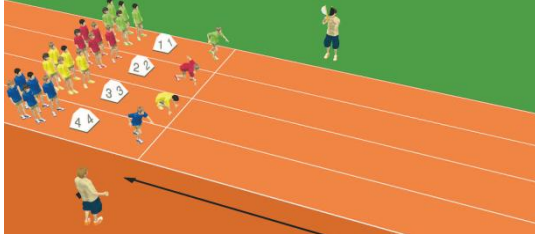
Erklärungen für Disziplinen Kinderleichtathletik: Haslach (3-5Kinder)

30m Sprint:

Der Start erfolgt ohne Startblock. Kommando: Auf die Plätze, fertig, Los.

Jedes Kind darf einmal laufen.

Die Besten 3 Zeiten jedes Teams kommen in die Wertung



Hindernisstaffel:

Kommando: Auf die Plätze, fertig, Los.

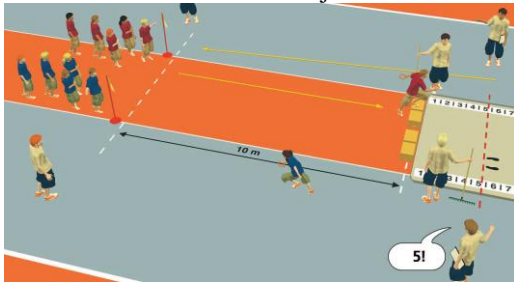
Strecke einfach ca.30m – Anlauf ca.5m, dann stehen im Abstand von ca.4m Hindernisse(20cm-30cm hoch) – eine Stange umrunden und ohne Hindernisse zurück. Am Ende wieder eine Stange umrunden und den Staffelstab nach ca.4m übergeben.

Nach U10:8 Runden / U8:5 Runden wird die Zeit gestoppt

Zonenweitsprung:

Jedes Kind hat 4 Sprünge. Gemessen wird in Zonen(Abstand 25cm). Die Besten Drei Versuche werden zusammengezählt und ergeben die Punktzahl.

Die Besten Drei Punktzahlen jeder Mannschaft kommen in die Wertung.



Zonen Wurf:

Jedes Kind hat 4 Würfe nacheinander. Die Besten Drei Versuche werden zusammengezählt und ergeben die Punktzahl.

Gemessen wird in Zonen.

Die Besten Drei Punktzahlen jeder Mannschaft kommen in die Wertung.



Medizinballzonenstoß:

Jedes Kind hat 4 Stöße nacheinander. Die Besten Drei Versuche werden zusammengezählt und ergeben die Punktzahl.

Ausgangslage: Schrittstellung, beidarmiger Wurf

Gemessen wird in Zonen.

Die Besten Drei Punktzahlen jeder Mannschaft kommen in die Wertung.

Ausschreibung

Kinderleichtathletik 2025

- Wann:** Sonntag, 09. November 2025
- Wo:** Tannenwaldhalle, Hausach, Waldstraße 6, 77756 Hausach
- Beginn:** 13:30 Uhr
- Ende:** ca. 16:30 Uhr
- Teilnehmer:** Schülerinnen und Schüler der Klassen U12(Jg13/14), U10(Jg15/16) und U8(Jg16 und Jünger)
- Disziplinen:** siehe Anlagen
- Wertung:** Mannschaftswertung, bestehend aus 3-5 Schüler/innen. Bei Einzeldisziplinen kommen die Besten Drei in die Wertung, aber alle machen mit. Bei den Zeit-Staffelläufen (Biathlon, Hindernisstaffel, Bälle einsammeln) können bis zu 5 Teilnehmer dabei sein.
- Achtung:** Sollte ein Verein nicht genügend Schüler/innen für eine Mannschaft haben, so kann mit anderen Vereinen eine gemischte Mannschaft gestellt werden. Es sollten alle Kinder teilnehmen können!!!
- Siegerehrung:** Medaillen für die Plätze 1-3; Urkunden für Alle
- Meldegebühr:** 20,00 € pro Mannschaft
- Meldeschluss:** 07.11.2025 Mannschaftsmeldung.
Gemischte Vereinsmannschaften können am Wettkampftag noch gemeldet werden.
Meldungen an: Andreas Kasper
Tel.: 07831/968355
E-mail: andy-kasper@t-online.de
- Veranstalter:** BLV-Kreis Wolfach
- Kampfrichter:** jeder teilnehmende Verein 1-2 Kampfrichter
- Ausrichter:** TV Hausach - sorgt auch für das leibliche Wohl
- Hallenordnung:** Betreten der Halle nur in sauberen Sportschuhen

Erläuterung zu den Disziplinen der Kinderleichtathletik

Eine Mannschaft besteht aus 3-5 Teilnehmern. Bei Einzeldisziplinen machen Alle mit, die Besten Drei Kinder kommen in die Mannschaftswertung. Bei Zeit- Staffeldisziplinen können bis zu Fünf Kinder starten.

Station 1: Biathlon:

U10/12: 2 Runden / U8: 1 Runde

2 (1) große Runden - Zielwerfen (3 Bälle in Kasten), pro Fehlwurf eine kleine Strafrunde –

2 (1) große Runden – Wechsel (bei Start/Ziel) – Ziel nach 5 Teilnehmern

Je nach Mannschaftsgröße kommt ein Kind öfters dran

Station 2: Stabzonenweitwurf

Jeder Teilnehmer hat 4 Würfe, die hintereinander auszuführen sind. Pro erreichter Zone gibt es entsprechende Punkte. Alle 4 Würfe werden zusammengezählt: Gesamtpunktzahl ergibt sich aus den Besten Drei Ergebnissen.

Station 3: Hindernisstaffellauf

Kommando: Auf die Plätze, fertig, Los.

Strecke einfach ca.30m – Anlauf ca.5m, dann stehen im Abstand von ca.4m Hindernisse (20cm-30cm hoch) – eine Stange umrunden und ohne Hindernisse zurück. Am Ende wieder eine Stange umrunden und den Staffelstab nach ca.4m übergeben.

Fällt ein Hindernis um muss das Kind es wieder selbst aufstellen.

Nach U10/12:12Runden / U8:10Runden wird die Zeit gestoppt

Station 4: Hoch-Weitsprung

Es muss einbeinig über eine Stange gesprungen werden, gemessen wird die Weite in Zonen
Jedes Kind hat 4 Versuche. Fällt die Stange runter wird ein Zonenpunkt abgezogen.

Alle 4 Versuche werden zusammengezählt

U8: Höhe 40cm / U10: Höhe 50cm / U12: Höhe 60cm

Gesamtpunktzahl ergibt sich aus den Besten Drei Ergebnissen.

Station 5: Staffellauf: Bälle einsammeln

In unterschiedlichen Abständen liegen verschiedene Bälle, die einzeln einzusammeln sind. Je nach Entfernung gibt es unterschiedliche Punkte für die Bälle. Nach 2:30 Minuten werden die eingesammelten Punkte gezählt.

Station 6: Drehwurf:

Jedes Kind hat 4 Würfe nacheinander. Die Besten Drei Versuche werden zusammengezählt und ergeben die Punktzahl. Geworfen wird aus der seitlichen Wurfauslage mit einem Tennisring. Gemessen wird in Zonen.

Die Besten Drei Punktzahlen jeder Mannschaft kommen in die Wertung.

Und nun viel Spaß!!!